



Lietuvos gyventojų nuomonė apie teisėsaugą ir viešojo saugumo būklės vertinimas

Dr. Eglė Vileikienė
Vidaus reikalų ministerijos
Viešojo saugumo politikos departamentas

2016.02.12



Tyrimo metodika

- Reprezentatyvi Lietuvos gyventojų apklausa VRM ir Policijos departamento prie VRM iniciatyva buvo atlikta 2015 m. rugpjūčio 20–31 d., rugsėjo 16–29 d. ir spalio 14–28 d. Pagal parengtą klausimyną apklausą atliko „Spinter tyrimai“.
- Visose Lietuvos savivaldybėse individualių interviu būdu buvo apklausti 15–75 m. gyventojai (atlikti 3011 interviu).
- Buvo panaudota daugiapakopė tikimybinė atranka. Respondentų atranka parengta taip, kad kiekvienas Lietuvos gyventojas turėtų vienodą tikimybę būti apklaustas.
- Tyrimo rezultatų statistinė paklaida neviršija 1,8 proc. esant 95 proc. patikimumui.
- Šios apklausos rezultatai lyginami su 2005–2014 m. apklausų duomenimis.



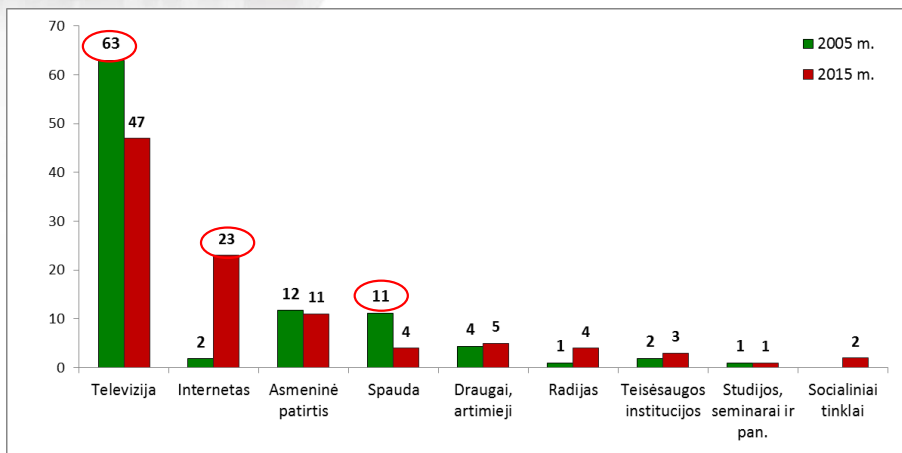
Vertinimo lygiai

- **Bendras (situacija vertinama bendrai šalyje):**
 - Kontaktai su institucijomis
 - Pasitikėjimas institucijomis ir jų darbo vertinimas
 - Policijos ir BPC veiklos vertinimas
 - Atskirų viešojo saugumo sričių vertinimas
 - Policijos pareigūnų vertinimas
 - Korupcijos institucijose suvokimas
- **Vietinis (situacija vertinama savo gyvenamojoje vietovėje):**
 - Saugumo jausmo suvokimas
 - Rizikos tapti nusikaltimo auka vertinimas
 - Kriminogeninės situacijos vertinimas
 - Grėsmių suvokimas
 - Atskirų policijos veiklos sričių vertinimas



Viešojo saugumo būklės vertinimas

Svarbiausi informacijos šaltiniai apie viešąją saugumą

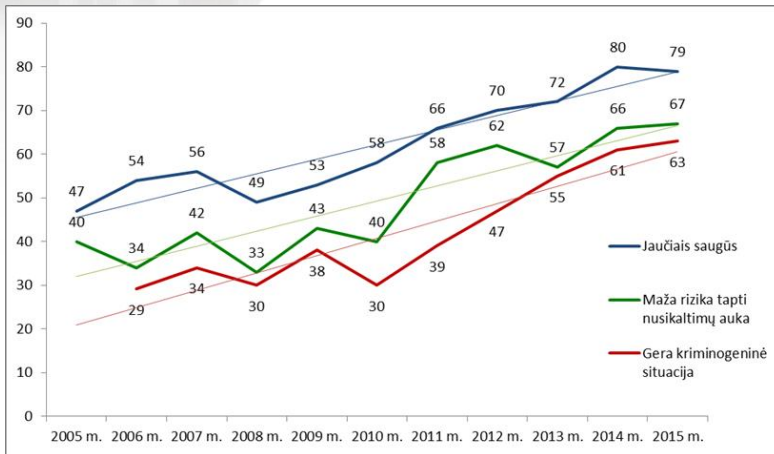


Svarbiausios viešojo saugumo problemos (proc.)

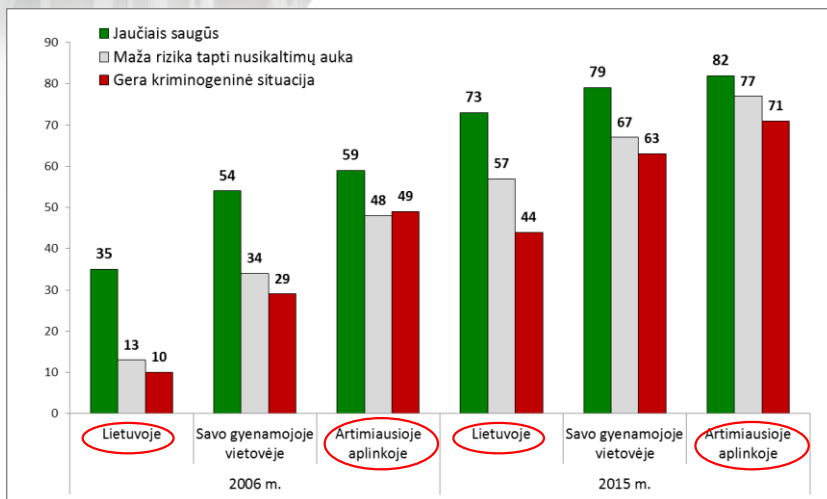


	2006 m.	2007 m.	2008 m.	2009 m.	2010 m.	2011 m.	2012 m.	2013 m.	2014 m.	2015 m.
Smurtiniai nusikaltimai	44	33	42	37	38	37	30	45	40	39
Korupcija	36	40	37	60	60	34	56	33	38	37
Eismo saugumas	41	69	50	29	24	34	35	28	36	34
Nusikaltimai, susiję su narkotikais	26	30	31	22	25	21	19	23	30	28
Nepilnamečių nusikaltimai	48	42	33	37	24	27	24	26	26	26
Turtiniai nusikaltimai	43	15	32	27	30	26	24	26	21	22
Smurtas šeimoje	18	16	15	20	16	16	20	23	19	21
Nelegali migracija	2	2	3	2	3	3	3	3	4	19
Kontrabanda	10	9	9	17	28	16	26	21	22	17
Viešosios tvarkos pažeidimai						11	14	29	16	14
Vengimas mokėti mokesčius	6	4	9	16	13	7	17	12	11	11
Prekyba žmonėmis	10	12	7	12	9	9	8	8	11	8
Gaisrai	7	16	7	8	4	11	9	5	6	7
Terorizmas	3	2	3	2	4	3	3	2	3	7

Viešojo saugumo situacijos suvokimas (tik teigiamos reikšmės)

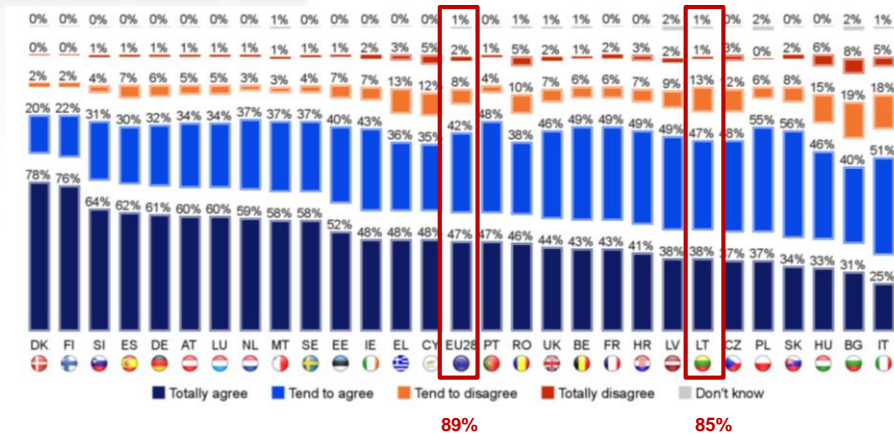


Viešojo saugumo situacijos suvokimas (tik teigiamos reikšmės)

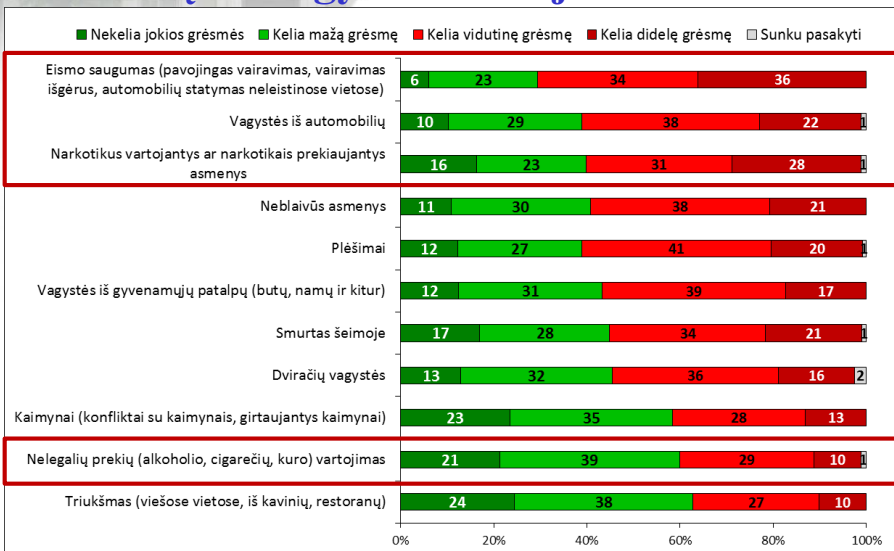


Ar jūsų miestas, miestelis, ar kaimas yra saugi vieta gyventi?

Eurobarometro duomenys (2015 m. kovas)



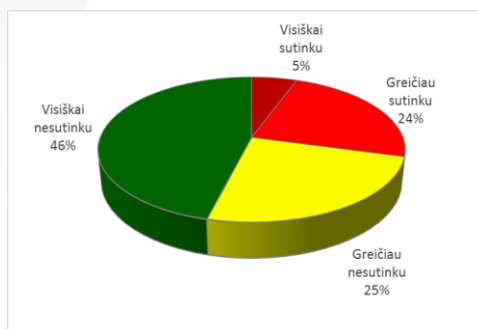
Grėsmių savo gyvenvietėje vertinimas



Kaip jūs asmeniškai vertinate cigarečių, alkoholio produktų, degalų ir kuro nelegalų vartojimą?



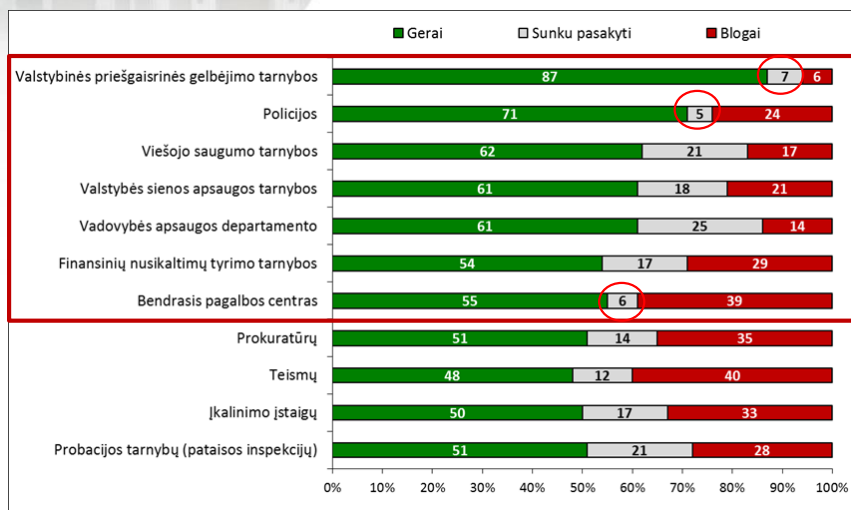
Ar sutinkate, ar nesutinkate su teiginiu, kad esant poreikiui jūs galėtumėt nesunkiai įsigyti narkotinių ar psichotropinių medžiagų?





Lietuvos gyventojų nuomonė apie teisėsaugą

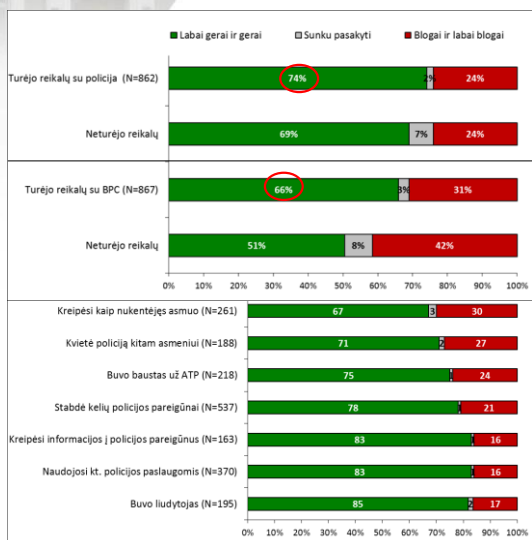
Institucijų darbo vertinimas 2015 m.

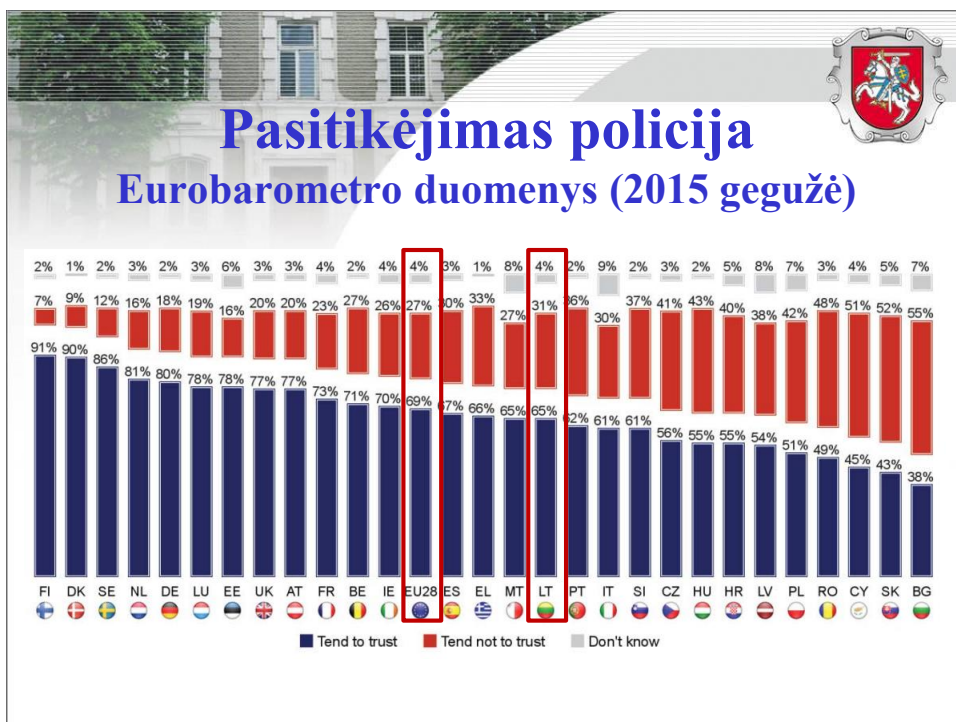


Institucijų darbo vertinimas 2005-2015 m. (tik teigiami vertinimai, proc.)

	2005 m.	2006 m.	2007 m.	2008 m.	2009 m.	2010 m.	2011 m.	2012 m.	2013 m.	2014 m.	2015 m.	Turėjo reikalų
VPGT	77	75	83	82	84	85	86	83	83	82	87	5
Policija	43	42	53	47	51	61	59	64	64	68	71	29
VSAT	43	48	46	64	45	51	58	55	58	61	61	5
VAD	34	48	45	55	29	35	56	48	59	60	61	0,3
VST		40	29	49	32	35	59	45	59	61	62	1
FNTT	29	34	23	38	22	29	46	34	45	54	54	1
BPC											55	29
Prokuratūros				37		22	31	30	45	49	51	4
Teismai				34		24	33	27	45	47	48	10
Probacijos tarnybos				34		29	33	34	45	49	51	1
Įkalinimo įstaigos				34		28	36	32	44	48	50	1

Asmeninių kontaktų įtaka policijos ir BPC vertinimui

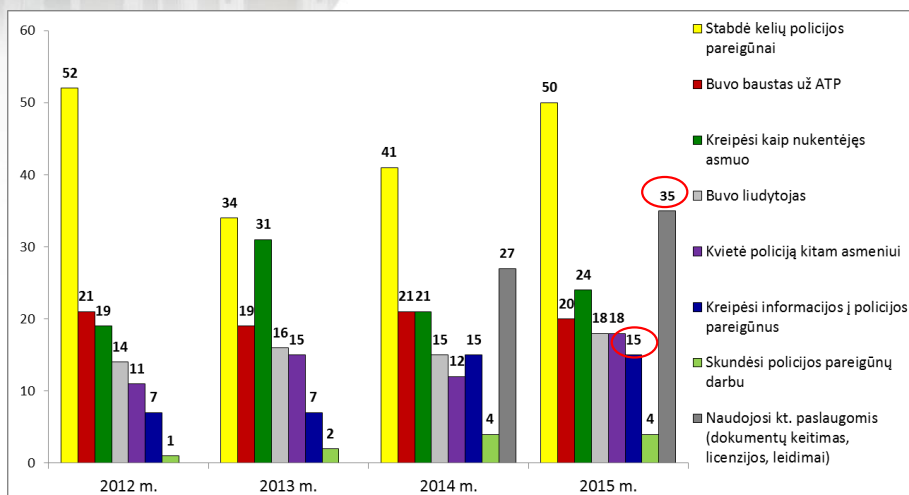




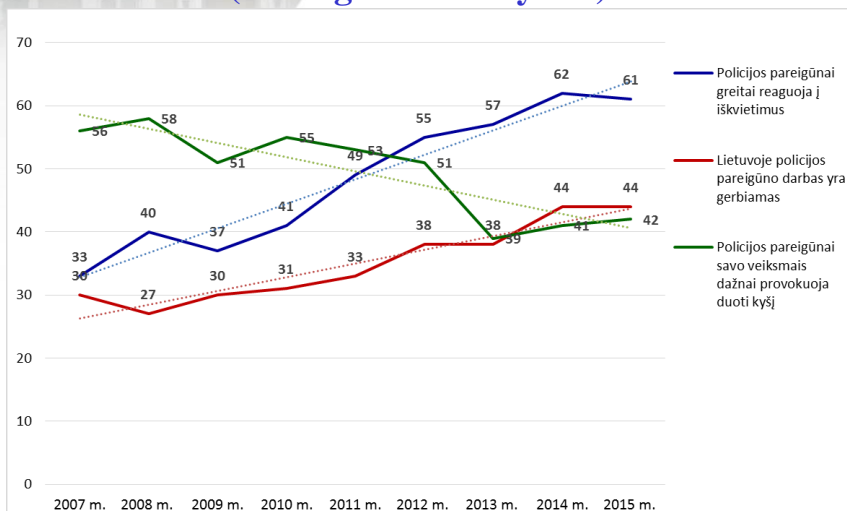


Lietuvos gyventojų nuomonė apie policiją ir BPC

Kontaktų su policija pobūdis



Teiginių apie policiją vertinimas (tik teigiami atsakymai)



Ar sutinkate su šiais teiginiais apie Jūsų aptarnavimą policijoje?

(1 – visiškai nesutinka, 5 – visiškai sutinka)

Vidurkių palyginimas

Patalpos yra švarios ir tvarkingos	4,17
Darbo metu lengva rasti visus reikiamus specialistus	4,16
Dirba profesionalūs specialistai	4,12
Įstaigos darbo laikas yra patogus	4,09
Į mano problemą reagavo iš karto	4,09
Problema išspręsta laiku (per įstaigos nurodytą laiką)	4,08
Informacija pateikiama išsamiai ir suprantamai	4,07
Įstaiga yra lengvai pasiekiamoje, patogioje vietoje	4,04
Specialistai yra mandagūs ir maloniai bendraujantys	4,02
Likote patenkinti suteikta paslauga	3,87



Ar sutinkate su šiais teiginiais apie BPC?

(1 – visiškai nesutinka, 5 – visiškai sutinka)

Vidurkių palyginimas

	Turėjo reikalų su BPC	Neturėjo reikalų	Visi gyventojai
Paskambinus numeriu 112 operatorius atsiliepia greitai	3,92	3,69	3,76
BPC dirba profesionalūs operatoriai	3,83	3,64	3,7
Paskambinus numeriu 112 į iškvietimą reaguojama greitai	3,74	3,59	3,63
BPC operatoriai užduoda daug nereikalingų klausimų	3,66	3,72	3,7

Kokiais atvejais skambintumėte skubios pagalbos numeriu 112?



	Visi gyventojai	Turėjo reikalų su BPC	Neturėjo reikalų
Kilus gaisrui	83 %	83 %	83 %
Prireikus medikų pagalbos	74 %	79 %	72 %
➔ Pastebėjus eismo įvykį	72 %	78 %	70 %
Pastebėjus skęstantį žmogų	71 %	74 %	69 %
Dingus vaikui	69 %	71 %	68 %
➔ Pamačius gulintį žmogų	64 %	70 %	61 %
Vagystės atveju	56 %	58 %	55 %
➔ Įvykus dujų nuotėkiui	52 %	58 %	49 %
➔ Pastebėjus įtartina asmenį	51 %	57 %	49 %
➔ Pastebėjus agresyvų šunį	38 %	44 %	36 %
➔ Pamačius sužalotą gyvūną	36 %	42 %	33 %
Prireikus psichologo konsultacijos	19 %	23 %	17 %
Trūkus vandens vamzdžiui bute	14 %	15 %	14 %
Užsikirtus buto durų spynai	13 %	15 %	12 %
Radus krūvą šiukšlių	10 %	10 %	10 %
Sugedus buitinei technikai	5 %	6 %	5 %



Išvados



- Svarbiausios *viešojo saugumo problemos Lietuvoje*, gyventojų manymu, buvo: smurtiniai nusikaltimai (39 proc.), korupcija (37 proc.) ir eismo saugumas (34 proc.). Ketvirtoje vietoje – nusikaltimai, susiję su narkotikais (28 proc.). Pirmosios trys problemos aktualiausiomis buvo įvardintos ir ankstesniais metais, skyrėsi tik jų eiliškumas, tačiau 2015 m. net 19 proc. gyventojų akcentavo nelegalios migracijos ir pabėgėlių problemą.



Išvados



- 2005–2015 m. smarkiai išaugo saugumo savo gyvenamojoje vietovėje suvokimas – nuo 47 iki 79 proc., t. y. net 32 procentiniais punktais. Gerėjo ir kiti saugumo suvokimo rodikliai: nuo 40 iki 67 proc. padaugėjo žmonių, manančių, jog jų gyvenamojoje vietovėje rizika tapti nusikaltimo auka yra maža, atitinkamai nuo 29 iki 63 proc. padaugėjo gerai kriminogeninę situaciją vertinančių gyventojų.



Išvados



- Gyventojų buvo prašoma įvardyti priežastis, kodėl jie ***jaučiasi nesaugiai***. Tarp dažniausiai minimų buvo labai abstraktūs teiginiai, pvz., kriminogeninė situacija, didelis nusikalstamumas, daug įvairių nelaimių. Rečiau buvo minimos konkretesnės priežastys, tokios kaip: nesaugi gyvenamoji aplinka, neapšviestos gatvės, neužtikrintas saugumas viešose erdvėse, asocialūs asmenys, girtavimas viešose vietose ir t. t. Dar kelios gana dažnai minėtos nesaugumo priežastys susiję su eismo saugumu: neblaivūs vairuotojai, pėstieji ir dviratininkai, kurie nedėvi atšvaitų, vairavimo kultūra.



Išvados



- Vertindami tam tikras ***grėsmes savo gyvenamojoje vietovėje***, žmonės labiausiai nerimavo dėl eismo saugumo (plačiąja prasme), vagysčių iš automobilių ir gyvenamųjų patalpų, taip pat dėl narkotikus bei alkoholį vartojančių asmenų.
- Atkreiptinas dėmesys į ***nedidelį gyventojų aktyvumą***. Pvz., beveik trečdalis gyventojų per pastaruosius metus nepadarė nieko, kad apsaugotų save, savo artimuosius bei savo turtą. Tik 10 proc. tikrai ***sutiktų*** dalyvauti veikloje, ***rūpinantis*** savo gyvenamosios vietos saugumu.



Išvados

- Tyrimo duomenys atskleidė ir dar kelias nerimą keliančias tendencijas. Viena jų, kad net 29 proc. respondentų sutiko su teiginiu, kad jie nesunkiai galėtų **įsigyti narkotinių** ar psichotropinių medžiagų. Tarp jaunimo taip teigusių buvo dar daugiau – 33 proc.
- Nerimą kelia ir gyventojų tolerancija kontrabandinių prekių vartojimui: net 43 proc. visiškai ar iš dalies **pateisina** cigarečių, alkoholio produktų, degalų ir kuro **nelegalų vartojimą**. Pastebimai daugiau taip manančių buvo tarp skurdžiau gyvenančių žmonių bei tose savivaldybėse, kurios yra prie sienos su Rusija.



Išvados

- Iš visų tirtų institucijų gyventojai **geriausiai vertino** valstybinės priešgaisrinės gelbėjimo tarnybos (VPGT) ir policijos darbą. Per pastarąjį dešimtmetį teigiamai policijos darbą vertinančių išaugo nuo 43 iki 71 proc. Išaugo ir kitų VRM pavaldžių institucijų darbo vertinimas: VPGT, VSAT, FNTT, VAD ir VST. Tačiau šių institucijų vertinimui didesnę įtaką daro žiniasklaida, o ne asmeninė patirtis – su jomis susiduria vos keli proc. gyventojų, jie tik apytiksliai įsivaizduoja šių institucijų darbą, ir nemaža dalis (iki ketvirtadalio) neturi apie jas nuomonės.



Išvados



- Policija ir Bendrasis pagalbos centras (BPC) yra tos institucijos su kuriomis gyventojai **susiduria dažniausiai**. Tyrimas parodė, kad asmeniniai kontaktai su šiomis institucijomis turi įtakos jų veiklos vertinimui. Gyventojai, kurie turėjo reikalų su policija, jos darbą vertina šiek tiek geriau nei neturėjusieji.
- Gana įdomi situacija dėl BPC vertinimo – su ja turėjusieji reikalų šios tarnybos darbą vertino daug geriau nei neturėjusieji. Svarbu ir tai, daugeliu atvejų gyventojai yra linkę kreiptis pagalbos numeriu 112, ypač tuomet jei: kiltų gaisras, prireikus medikų pagalbos, pastebėjus eismo įvykį, pastebėjus gulintį žmogų ar dingus vaikui.



Išvados



- Viena iš svarbiausių policijos veiklos sričių yra **tinkamas reagavimas į iškvietimus**. 8 iš 10 žmonių, kurie turėjo reikalų su policija pritaria teiginiui, kad policijos pareigūnai greitai reaguoja į iškvietimus, o neturėjusiųjų reikalų su policija nuomonė buvo daug prastesnė – šiam teiginiui pritarė vos 51 proc. respondentų.



Išvados

- Remiantis 2015 m. Eurobarometro apklausų (atliekamų visose ES šalyse) duomenimis, Lietuvos gyventojų nuomonė nedaug skyrėsi nuo bendro situacijos konteksto:
- 85 proc. Lietuvos gyventojų sutiko su teiginiu, kad jų miestas, miestelis ar kaimas yra saugi vieta gyventi (atitinkamai visoje ES – 89 proc.);
- 65 proc. Lietuvos gyventojų pasitiki policija (atitinkamai visoje ES – 69 proc.).



Ačiū už dėmesį