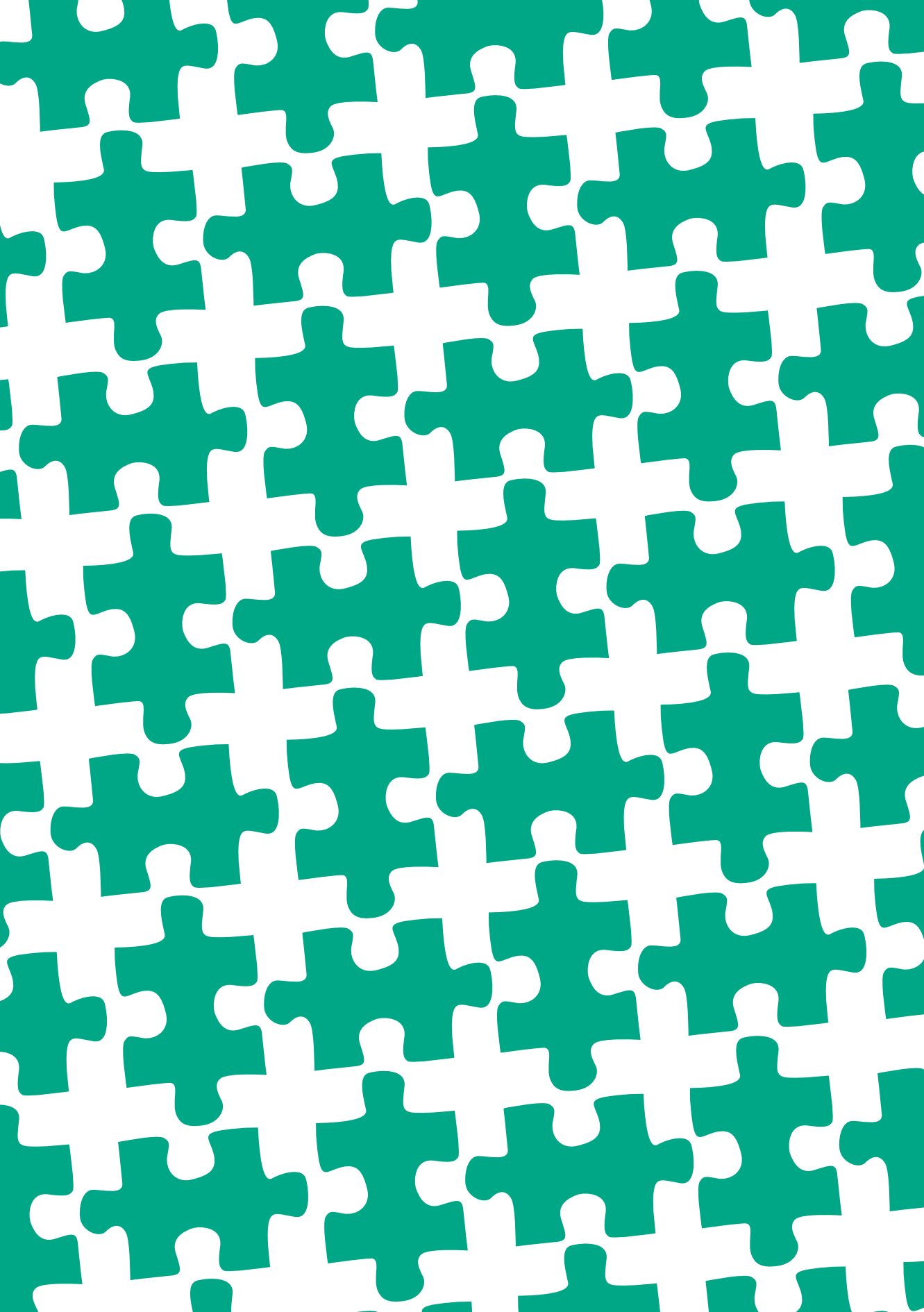


Dr. Raimundas Kalesnykas

Saugumo vadovas

Specializuotas metodinis leidinys, skirtas teismuose užtikrinti saugumą ir jį valdyti kritinėse situacijose





Saugumo vadovas



Dr. Raimundas Kalesnykas

Saugumo vadovas

**Specializuotas metodinis
leidinys, skirtas teismuose
užtikrinti saugumą ir jį
valdyti kritinėse situacijose**

VILNIUS, 2015

UDK 347.9:331.45
Ka-187

Autorius prof. dr. Raimundas Kalesnykas
tarptautinis saugumo ekspertas

Kalbos redaktorė Sigita Ramelytė

Dizaineris Liudas Šimonis

Leidėjas Leidykla „Sofoklis“

Šis leidinys yra parengtas Nacionalinei teismų administracijai įgyvendinant 2009-2014 m. Norvegijos finansinio mechanizmo programos „Efektyvumas, kokybė ir skaidrumas Lietuvos teismuose“ ir Lietuvos Respublikos biudžeto lėšomis finansuojamą projektą „Geresnė pagalba liudytojams ir nusikaltimų aukoms teismo procese, įskaitant saugumo teismų pastatuose sustiprinimą“, projekto Nr. NOR-LT13-NTA-TF-01-003.



NORVEGIJOS PARAMA LIETUVAI:
partnerystė vertybėms
kurti ir išsaugoti

© Nacionalinė teismų administracija, 2015

ISBN 978-609-444-149-3

TURINYS

Pratarmė	6
Terminai ir jų paaiškinimai	8

SAUGUMO SITUACIJA IR JOS VALDYMAS LIETUVOS TEISMUOSE 10

Dažniausiai teismuose pasitaikantys saugumo pažeidimo įvykiai ir kritinės situacijos	10
Saugumo grėsmės Lietuvos teismams	14
Teismų saugumo užtikrinimas ir jos svarba kiekvienam teismo darbuotojui	20
Pagrindiniai teismų saugumo principai	24
Teismų saugumo užtikrinimo (apsaugos) lygiai ir jų nustatymas.	26
Teismų saugumo užtikrinimas įgyvendinant fizinę apsaugą ir naudojant technines apsaugos priemones	30
Teismų saugumo užtikrinimo planavimas ir apsaugos plano sudarymas	36
Už teismų saugumo užtikrinimą atsakingo asmens teisės ir pareigos.	38

TEISĖJŲ IR TEISMO DARBUOTOJŲ ELGSENA KRITINĖSE SITUACIJOSE: PRAKTINIAI PATARIMAI IR REKOMENDACIJOS DĖL SAUGUMO PRIEMONIŲ NAUDOJIMO 42

Elgesio instrukcijos esant įjungtam garsiniam pavojaus signalui teismo pastate	43
Elgesio instrukcijos kilus gaisrui teismo pastate	45
Elgesio instrukcijos esant pranešimui apie užminuotą teismo pastatą	47
Elgesio instrukcijos radus įtartina daiktą ar sprogmenį teismo pastate ar teismo pastato teritorijoje	48
Elgesio instrukcijos kilus sprogimui teismo pastate ar teismo pastato teritorijoje	50
Elgesio instrukcijos teisėjui ar teismo darbuotojui gavus įtartina laišką ar paketą su milteliais ir jiems išsibarsčius darbo vietoje	51
Elgesio instrukcijos esant cheminių (nuodingųjų) medžiagų taršai teismo pastate	53
Elgesio instrukcijos, kai teismo darbuotojui ir / ar jo šeimos nariui grasinama.	57
Elgesio instrukcijos esant konfliktinei situacijai, kai teisėjui ar teismo darbuotojui grasinama šaunamuoju ginklu, peiliu ar kitu nešaunamuoju ginklu darbo vietoje.	59
Elgesio instrukcijos, kai teisėjas ar teismo darbuotojas paimamas įkaitu	61
NAUDOTA LITERATŪRA.	63
SANTRAUKA	65
SUMMARY OF THE SECURITY MANUAL	67

PRATARMĖ

„Saugumo vadovas“ – tai specializuotas metodinis leidinys, skirtas teisėjams ir teismų darbuotojams, teismo proceso dalyviams ir kitiems teisme esantiems asmenims, teisėsaugos institucijų pareigūnams. Jis suteiks žinių ir padės geriau suprasti galimas saugumo grėsmes ir rizikas teismuose, saugumo rizikos valdymo, organizacinių ir techninių apsaugos priemonių parinkimo ir diegimo bei elgesio esant kritinėms situacijoms teismuose reikalavimus ir tam skirtas rekomendacijas.

Teismų saugumo poreikio suvokimas ir saugumo rizikos teismuose valdymas yra papildomų organizacinių, žmogiškųjų, materialinių, finansinių ir administravimo resursų, didelės atsakomybės ir specialios profesinės kompetencijos reikalaujantis darbas. Dažnai neįvertiname egzistuojančios rizikos – įprasta manyti, kad mums esant teismo pastate ir jame esančiose erdvėse nieko nenutiks: jei pranešama apie užminuotą teismo pastatą – manome, kad sprogimas neįvyks, nes tai melagingas pranešimas; jei išgirstame garsinį pavojaus signalą teismo pastate – manome, kad jis suveikė dėl gedimo; jei teismo pastate yra agresyviai nusiteikęs asmuo – manome, kad jis negalės paimti mūsų ar kito asmens įkaitu arba išsitraukęs šaunamąjį ginklą neketins šaudyti ar atlikti kitų pavojingų veiksmų. Žinoma, tai tik prielaidos pavojui atsirasti, tačiau neturime laukti, kol kuri nors iš anksčiau paminėtų grėsmių įvyks. Gebėjimas atpažinti pavojų ir tinkamai elgtis jam iškilus – tai tik labai maža saugumo užtikrinimo dalis. Saugumo teismuose užtikrinimas yra gerokai platesnė veiklos sritis, apimanti saugumo grėsmių ir grėsmių atsiradimo tikimybės nustatymą, įvertinimą bei analizę, atitinkamų organizacinių apsaugos priemonių parinkimą ir įgyvendinimą, saugos sistemų ir jos priemonių diegimą, pasirengimą veikti esant kritinėms situacijoms ir kitiems incidentams, taip pat veiksmus kritinių situacijų ir / ar jų sukeltų bei atsiradusių įvykių metu bei tokių įvykių sukeltų pasekmių šalinimą.

Leidinio „Saugumo vadovas“ tikslas – išdėstyti esminius saugumo principus ir reikalavimus, kurių turi laikytis teisėjai ir teismo darbuotojai, teismo proceso dalyviai ir kiti teisme esantys asmenys, siekiant informuoti ir didinti bendrą supratimą apie galimas saugumo grėsmes ir rizikas, susijusias su teismų veikla, bei suteikti žinių ir praktinių patarimų, kaip efektyviai užtikrinti saugumą teismuose, tinkamai elgtis kritinėse situacijose, kokių veiksmų imtis siekiant apsaugoti save, kitus asmenis ir / ar turtą nuo galimų saugumo grėsmių ir jų pasekmių.

Leidinį „Saugumo vadovas“ sudaro dvi dalys. Pirmojoje leidinio dalyje „Saugumo situacija ir jos valdymas Lietuvos teismuose“ analizuojamos ir nurodomos

dažniausiai pasitaikančios saugumo grėsmės, saugumo pažeidimai ir kritinės situacijos Lietuvos teismuose, apibrėžiami pagrindiniai saugumo principai ir saugumo (apsaugos) lygiai, taikytini teismams, nurodomos saugumo užtikrinimo teismuose valdymo ir planavimo panaudojant organizacines ir technines apsaugos priemones gairės bei už saugumą teismuose atsakingų asmenų teisės ir pareigos. Antroje leidinio dalyje „Teisėjų ir teismo darbuotojų elgsena kritinėse situacijose: praktiniai patarimai ir rekomendacijos dėl saugumo priemonių naudojimo“ pateikiamos elgesio taisyklės teisėjams ir teismų darbuotojams iškilus įvairioms kritinėms situacijoms.

„Saugumo vadovas“ parengtas atsižvelgiant į Lietuvos ir kai kurių užsienio valstybių (Norvegijos, Estijos, Lenkijos) patirtį saugumo užtikrinimo teismuose ir kritinių situacijų valdymo srityje. Ypač norime padėkoti Nacionalinės teismų administracijos ir teismų atstovams¹, saugumo rizikos valdymo ir kitiems specialistams, 2015 metais atlikusiems Galimybių studiją apie saugumo principų įgyvendinimą Lietuvos teismuose², kurių išvalgomis remiantis buvo galima šiame leidinyje pateikti pagrindinius apibendrinimus bei išvadas.

Leidinyje parengtas Nacionalinei teismų administracijai įgyvendinant 2009–2014 metų Norvegijos finansinio mechanizmo programos Nr. LT13 „Efektyvumas, kokybė ir skaidrumas Lietuvos teismuose“ ir Lietuvos Respublikos biudžeto lėšomis finansuojamą projektą „Geresnė pagalba liudytojams ir nusikaltimų aukoms teismo procese, įskaitant saugumo teismų pastatuose sustiprinimą“, projekto Nr. NOR-LT13-NTA-TF-01-003.

Saugumas yra veikla, skirta nustatyti galimas grėsmes ir tikimybę joms atsirasti, užregistruoti ir valdyti kritinių situacijų sukeltus įvykius ar kitokius incidentus bei imtis kompleksinių apsaugos priemonių, kad teismo aplinkai nekiltų pavojus ir nebūtų daroma neigiama įtaka jo veiklai.

Saugumo užtikrinimo valdymas turi būti aiški teismo misija!

1. Tomui Vaitkevičiui, Audronei Gaižutienei, Laimai Garnelienei, Algimantui Valantinui, dr. Linai Griškevič, Arūnui Stravinckui.
2. Dr. Ernestui Lipnickui, Virgilijui Valeckui, Vytautui Šaikui, Mindaugui Sederavičiui, Vytautas Birmon-tui, taip pat Norvegijos ekspertui Kjelliui Arne Reischui.

TERMINAI IR JŲ PAAIŠKINIMAI

Apsaugos darbuotojas	Asmuo, teisės aktų nustatyta tvarka vykdamas fizinę teismo apsaugą.
Apsaugos planas	Tai teismo pirmininko ir / ar jo įgalioto asmens patvirtintas dokumentas, kuriuo reglamentuojamas organizacinių, techninių, materialinių ir žmogiškųjų išteklių sutelkimas ir valdymas gresiant ar susidarius kritinėms situacijoms bei kuriuo vadovautis esant kritinei situacijai turi visi teismo darbuotojai ir už teismų saugumo užtikrinimą atsakingi asmenys.
Apsaugos priemonė	Tai teisinė, organizacinė, techninė, elektroninė, mechaninė, inžinerinė ir / ar kitokia priemonė, skirta užkirsti kelią saugumo grėsmei.
Fizinė apsauga	Tai teismo teritorijos, teismo pastato ir juose esančių asmenų, turto ir materialinių vertybių apsaugos užtikrinimas, kurį vykdo apsaugos darbuotojas.
Fizinė ir psichinė prievarta	Tai įspėjimas apie ketinimą panaudoti ir / ar panaudojimas fizinės jėgos, kovinių imtynių veiksmų, šaunamojo ar kitokio ginklo, pavojingų medžiagų ar kitų daiktų (lazdų, antrankių bei surišimo priemonių, dujų ir kt.), taip pat bauginamasis poveikis kito asmens psichikai keliant arba palaikant esamą baimę.
Kritinė situacija	Tai susiklosčiusi padėtis teisme, kurios metu teisėjas, teismo darbuotojas ar kitas teisme esantis asmuo praranda su teismų veikla susijusių procesų kontrolę ir atsiranda neigiami padariniai, trikdančios normalią teismo veiklą. Kritinės situacijos taip pat apima ir ekstremalias situacijas.
Kritinės situacijos sukeltas įvykis	Saugumo rizikos vertinimo kriterijus atitinkantis ar viršijęs gamtinio, techninio, ekologinio ar socialinio pobūdžio įvykis, kuris kelia pavojų teisėjų, teismo darbuotojų ir kitų teismo pastate esančių asmenų gyvybei ar sveikatai, teismo turtui ir materialinėms vertybėms bei teismo aplinkai.
Kritinės situacijos objektas	Teismo teritorija, teismo pastatas bei juose esantys asmenys, turtas ir kitos materialinės vertybės, kurių saugumui gali kilti pavojus ar grėsmė jam atsirasti ir kuriam atsiradus bus patirti socialiniai, teisiniai, ekonominiai, materialiniai, ekologiniai ir kt. nuostoliai.
Kritinių situacijų prevencija	Kryptingai vykdoma pasirengimo kritinėms situacijoms organizacinių ir techninių priemonių visuma, kad būtų išvengta kritinių situacijų arba mažėtų galimybė joms pasireikšti, o susidarius kritinei situacijai būtų kuo mažiau pakenkta teismo veiklai, jame esantiems asmenims, teismo turtui ir materialinėms vertybėms bei teismo aplinkai.
Kritinės situacijos valdymas	Teismo nustatytų ir naudojamų įvairių veiksmų bei priemonių visuma, kurių turi būti imtasi norint išvengti bet kokių nuostolių, suvaldyti ir nutraukti kritinės situacijos sukeltą įvykį bei užtikrinti teismo kasdienės veiklos tęstinumą.
Saugumo grėsmė	Tai tikėtinas įvykis (-iai), kuriam atsitikus gali būti pažeisti teismų apsaugos reikalavimai.
Saugos sistemos	Tai gaisro aptikimo ir signalizavimo, evakuacinio įgarsinimo, apsauginės signalizacijos, įeigos kontrolės, vaizdo stebėjimo ir kitų saugos sistemos priemonių visuma, skirta užtikrinti teismo teritorijos, teismo patalpų bei juose esančių asmenų, turto ir materialinių vertybių apsaugą.

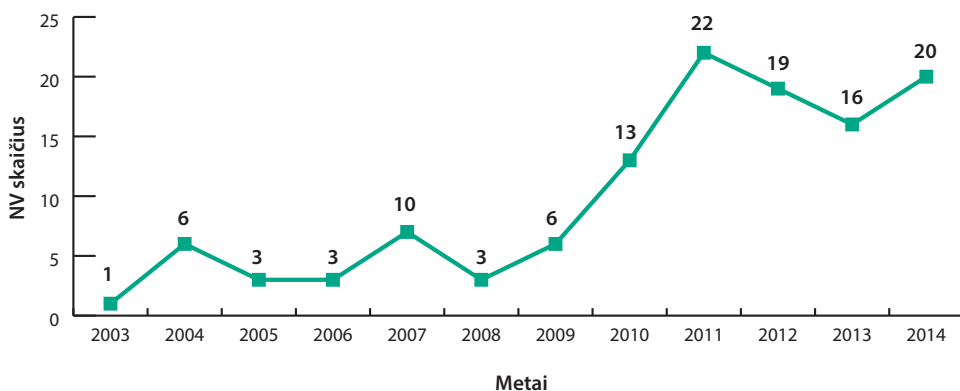
Techninė apsauga	Tai teismo teritorijos, teismo pastato ir juose esančių asmenų, turto ir materialinių vertybių apsaugos užtikrinimo veikla, kuri vykdoma pasitelkiant elektronines, mechanines, inžinerines ir / ar kitas apsaugos priemones.
Teismų saugumas	Visuma veiksmų ir priemonių, kuriais siekiama užkirsti kritinių situacijų sukeltiems įvykiams, keliantiems grėsmę teismo ir teisme esančių asmenų saugumui, jų vykdomai veiklai, nusikalstamoms veikoms, nukreiptoms prieš teisėjus, teismo administracijos darbuotojus, teismo proceso dalyvius ir kitus teisme esančius asmenis, turtą bei kitas materialines vertybes, taip pat užtikrinti teismo teritorijos ir teismo pastato apsaugą panaudojant pavienes ar kompleksines apsaugos priemones.
Teismų saugumo koncepcija	Pagrindiniai teismų ir juose esančių asmenų bei turto apsaugos užtikrinimo ir valdymo principai bei reikalavimai, į kuriuos atsižvelgiant turi būti nustatomos pagrindinės saugumo užtikrinimo kryptys, derinami ir įgyvendinami kritinių situacijų valdymo procesai bei rengiami juos reglamentuojantys dokumentai.
Už teismo saugumą atsakingas asmuo	Asmuo, paskirtas valdyti teisme esančias organizacines saugumo priemones ir technines saugos sistemų priemones, siekiant užkirsti kelią kritinei situacijai atsirasti, o atsiradus – ją likviduoti ir pašalinti padarinius.

SAUGUMO SITUACIJA IR JOS VALDYMAS LIETUVOS TEISMUOSE

DAŽNIAUSIAI TEISMUOSE PASITAIKANTYS SAUGUMO PAŽEIDIMO ĮVYKIAI IR KRITINĖS SITUACIJOS

Tiek policijos įstaigos, tiek Informatikos ir ryšių departamentas prie Lietuvos Respublikos vidaus reikalų ministerijos (toliau – IRD) nekaupia tikslių statistinių duomenų apie užregistruotus teisės pažeidimus teismuose, todėl labai sunku įvardinti tikslų Lietuvos teismuose įvykusių teisės pažeidimų (nusikalstamų veikų ir administracinių teisės pažeidimų) skaičių. IRD pateikia statistinius duomenis tik apie nusikalstamas veikas pagal Lietuvos Respublikos baudžiamojo kodekso (toliau – LR BK) 232 str. „Nepagarba teismui“ (žr. 1 grafiką), o apie teisės pažeidimus pagal LR BK 231 str. „Trukdymas teisėjo, prokuroro, ikiteisminio tyrimo pareigūno, advokato ar antstolio veiklai“ ir Lietuvos Respublikos administracinių teisės pažeidimų kodekso 186¹ str. „Nepagarba teismui (teismo negerbimas)“ statistinių duomenų nekaupia. Iš pateikto 1-ojo grafiko matyti, kad užregistruotų nusikalstamų veikų pagal LR BK 232 str. „Nepagarba teismui“ skaičius auga.

Nusikalstama veikla pagal LR BK 232 str.



1 grafikas. 2003–2014 m. nusikalstamų veikų pagal LR BK 232 str. „Nepagarba teismui“ statistika

Šiuo metu Lietuvos teismuose nėra fiksuojami ir analizuojami saugumo pažeidimo bei kritinių situacijų sukelti įvykiai, todėl sunku įvardyti, su kokio pobūdžio galimomis saugumo grėsmėmis susiduria teismo darbuotojai, teismo teritorijoje ir teismo pastate esantys asmenys. Nuo 2008 m. sausio 1 d. visi pranešimai apie įvykius, kurie tirti yra priskirti policijos kompetencijai, yra registruojami Policijos registruojamų įvykių registre (toliau – PRĮR)³. Apibendrinus PRĮR pateiktus 2008–2014 metų duomenis ir 2015 m. Galimybių studijoje apie saugumo principų įgyvendinimą Lietuvos teismuose pateiktus tyrimo rezultatus apie įvairius incidentus teismuose⁴, galima išskirti šiuos dažniausiai Lietuvos teismuose pasitaikiusius saugumo pažeidimo ir kritinių situacijų sukeltus įvykius:

1. Pranešimai / grasinimai apie teismo pastate padėtus sprogmenis (PRĮR užregistruota 10 atvejų)

2012 m. kovo 5 d. 8.52 val. gautas pranešimas, kad į Bendrąją pagalbos centrą (toliau – BPC) paskambino vyriškis ir pranešė, kad 10 val. bus susprogdintas Kauno teismas, tačiau nenurodė – kuris. Informacija nepasitvirtino.

2013 m. sausio 22 d. 13.38 val. į BPC telefonu paskambino vyras (neprisistatė) ir pranešė, kad Kelmės raj. apylinkės teisme yra padėtas sprogmuo, sprogs 4 val. Kelmės raj. apylinkės teismo patalpas apžiūrėję Lietuvos policijos antiteroristinių operacijų rinktinės „Aras“ Sprogmenų paieškos ir neutralizavimo skyriaus pareigūnai sprogmenų nerado.

2. Turto sunaikinimas ar sugadinimas teismo pastate ar teismo teritorijoje (PRĮR užregistruota 17 atvejų)

2008 m. birželio 10 d. 7.00 val. pastebėta, kad nulaužti dviejų įvažiavimų į Širvintų raj. apylinkės teismo kiemą automatinių užtvarų užkardai.

2012 m. liepos 2 d. nuo Klaipėdos apygardos teismo pastato apie 4 val. ryto buvo nudaužta filmavimo kamera.

2013 m. sausio 9 d. ant išorinės Varėnos raj. apylinkės teismo pastato sienos aerosoliniais dažais užrašytas žodis „Aleliuja“.

2013 m. gegužės 23 d. Panevėžio miesto apylinkės teisme apie 16.55 val. iš teismo pastato išeidama mergina trenkė durimis ir sulaužė atraminę kojelę bei durų rankeną, išdaužė tambūro dešinės pusės vitrininį stiklą.

3. Policijos registruojamų įvykių registro duomenų tvarkymo taisyklės, patvirtintos Lietuvos policijos generalinio komisaro 2007 m. gruodžio 27 d. įsakymu Nr. 5-V-850.
4. Rengiant Galimybių studiją apie saugumo principų įgyvendinimą Lietuvos teismuose buvo atlikta teisėjų ir teismo darbuotojų kiekybinė apklausa siekiant nustatyti galimus saugumo pažeidimo įvykius ir kritines situacijas Lietuvos teismuose. Iš viso buvo apklausti 186 respondentai iš skirtingų Lietuvos teismų.

3. Vagystės iš teismo patalpų ir aplink jį esančios teritorijos (PRĮR užregistruoti 26 atvejai)

- 2010 m. kovo 26 d. apie 11.52 val. iš Lietuvos apeliacinio teismo kabineto Nr. 420 pavogta rankinė su įvairiais daiktais ir valstybės tarnautojo pažymėjimu.
- 2012 m. rugpjūčio 22 d. Kauno miesto apylinkės teismo vidiniame kieme nuo automobilio pavogti abu valstybiniai numeriai.
- 2013 m. lapkričio 1 d. nuo Panevėžio apylinkės teismo pastato pavogta valstybinė vėliava.
- 2014 m. rugsėjo 23 d. pavogtas į Kauno apylinkės teismo atvažiavusio advokato dviratis.

4. Įvykiai teismo pastate ar teismo teritorijoje konvojavimo metu (PRĮR užregistruoti 3 atvejai)

- 2012 m. birželio 8 d. iš teismo konvojavimo metu pabėgo teisiamasis pagal LR BK 178 str. 2 d. V. U., kuriam teisėjas sankcionavo trijų mėn. suėmimą. 12.10 val. pabėgęs asmuo rastas ir sulaikytas Žemaitės g. esančiame parke.
- 2014 m. lapkričio 13 d. 13.20 val. Klaipėdos apskrities vyriausiojo policijos komisariato Konvojaus būrio vyr. postinė K. G. kartu su vyr. postiniu A. M. į teismo posėdį dėl kardomosios priemonės suėmimo į Klaipėdos rajono apylinkės teismą pristatė pil. M. S. Po teismo posėdžio sodinamas į spec. tarnybinių automobilių kaltinamasis pasimuistė, išsilaisvino iš pareigūno rankų ir pabėgo. Apie 14.15 val. M. S. sulaikytas.

5. Nusikaltimai asmenims, kai grasinama teismo patalpose arba teismo darbuotojai gauna grasinamo pobūdžio laiškus (užregistruoti 66 atvejai)

- 2011 m. liepos 1 d. nagrinėjant civilinę bylą Vilniaus rajono apylinkės teisme, vyro tėvas V. M. grasino susidorojimu M. M.
 - 2012 m. gegužės 8 d. Šilutės rajono apylinkės teisme teismo posėdyje S. S. kumščiu trenkė į galvos sritį V. B.
 - 2013 m. birželio 6 d. apie 9.00 val. Jonavos r. apylinkės teismo posėdžių salėje teisėjui V. P. paskelbus nuosprendį M. S., šis, vengdamas sulaikymo ir bandydamas pabėgti, pasipriešino Kauno apskr. vyriausiojo policijos komisariato Viešosios policijos skyriaus Patrulių būrio patruliams, suduodamas kumščiu pareigūnui R. P. į veidą ir pastumdamas D. J., dėl to ši pargriuvo.
 - 2014 m. balandžio 30 d. gautas iš Joniškio rajono apylinkės teismo teisėjo S. L. pareiškimas, kad jis gavo du laiškus su grasinimais nužudyti jį ir jo šeimą.
- Galimybių studijos apie saugumo principų įgyvendinimą Lietuvos teismuose ataskaitoje (2015) nurodyta, kad 42 proc. respondentų teko sulaukti grasinimų, adresuotų teisėjui ir jo šeimos nariams bei kitiems teismo darbuotojams. Dažniausiai pasitaikantys grasinimo būdai: sužaloti (19 proc.), nužudyti (14 proc.), kita – agresyvus elgesys, atleidimas iš darbo, norėjimas atkeršyti ar kitaip paveikti bylos eigą, pažeminimai, keiksmazodžiai, pinigų reikalavimas (17 proc.).

6. Išpuoliai teisme (prieš, po ar per teismo posėdį)

Galimybės studijos apie saugumo principų įgyvendinimą Lietuvos teismuose ataskaitoje (2015) nurodyta, kad 35 proc. respondentų yra kilusi užpuolimo grėsmė teismo patalpose, 17 proc. respondentų yra tekę patirtį išpuolių teisme. Išpuolio metu buvo naudojami šaunamieji ginklai (4 proc.), peiliai (2 proc.), daiktai, panašūs į ginklą ar sprogmenį (2 proc.), neaiškios kilmės daiktai (6 proc.), kiti įvairūs daiktai (23 proc.).

Galiojantys teisės aktai įtvirtina teisinės apsaugos garantijas, susijusias su teisinės atsakomybės taikymu asmenims, pažeidusiems tam tikrus su teismų veikla susijusius saugumo reikalavimus. Kitaip tariant, asmuo, pažeidęs teismuose nustatytus reikalavimus, gali būti traukiamas teisinėn atsakomybėn už šiuos toliau išvardytus teisės pažeidimus:

❖ **Baudžiamojo kodekso 231 str. „Trukdymas teisėjo, prokuroro, ikiteisminio tyrimo pareigūno, advokato ar antstolio veiklai“** nustato baudžiamąją atsakomybę asmeniui už šiuos veiksmus:

- Tas, kas bet koku būdu trukdė teisėjui, prokurorui, ikiteisminio tyrimo pareigūnui, advokatui arba Tarptautinio baudžiamojo teismo ar kitos tarptautinės teisminės institucijos pareigūnui atlikti su baudžiamosios, civilinės, administracinės arba tarptautinės teisminės institucijos bylos tyrimu ar nagrinėjimu susijusias pareigas arba trukdė antstoliui vykdyti teismo sprendimą, baudžiamas viešaisiais darbais arba bauda, arba laisvės apribojimu, arba laisvės atėmimu iki dvejų metų.*
- Tas, kas padarė šio straipsnio 1 dalyje nustatytą veiką panaudodamas smurtą ar kitokią prievartą, baudžiamas bauda arba areštu, arba laisvės atėmimu iki ketverių metų.*

❖ **Baudžiamojo kodekso 232 str. „Nepagarba teismui“** nustato baudžiamąją atsakomybę asmeniui už šiuos veiksmus:

Tas, kas viešai veiksmu, žodžiu ar raštu užgauliai pažemino teisingumą vykdančius teismą ar teisėją dėl jų veiklos, baudžiamas bauda arba areštu, arba laisvės atėmimu iki dvejų metų.

❖ **Administracinių teisės pažeidimų kodekso 186I str. „Nepagarba teismui (teismo negerbimas)“** nustato administracinę atsakomybę asmeniui už šiuos veiksmus:

Trukdymas teismui vykdyti teisingumą, teismo ar teisėjo autoriteto žeminimas užtraukia baudą nuo vieno šimto keturiasdešimt keturių iki dviejų šimtų aštuoniasdešimt devynių eurų.

SAUGUMO GRĖSMĖS LIETUVOS TEISMAMS

Šiame skirsnyje pateikiamos rekomendacijos, kaip ir pagal kokius saugumo rizikos vertinimo kriterijus galima būtų nustatyti ir įvertinti galimas grėsmes Lietuvos teismų saugumui. Kitaip tariant, kaip turėtų būti atliekama saugumo grėsmių analizė ir vertinimas. Tai svarbu vykdant esamos teismų saugumo būklės analizę ir numatant tolesnes teismų apsaugos užtikrinimo kryptis.

Grėsmių teismų saugumui šaltiniai gali būti įvairaus pobūdžio: technologinio, gamtinio, ekologinio, energetinio, elektroninio, socialinio (psichologinio, kriminalinio) ir kt., tačiau šių grėsmės šaltinių aktualumas saugumo rizikos Lietuvos teismuose vertinimo prasme nėra vienodas. Pasaulinėje praktikoje pripažinta, kad dažniausiai pasitaikančią riziką grėsmei atsirasti sukelia socialinio pobūdžio grėsmės, susijusios su organizacijos ir joje dirbančių asmenų kasdiene veikla, ypač tokiose organizacijose, kurių veikla susijusi su teisėsaugos funkcijų vykdymu (pvz., policijos, teismų, muitinės, valstybės sienos apsaugos ir kt.). *1-oje lentelėje* pateikiamas pavyzdys, kokį galimą pavojų (arba riziką pavojui atsirasti) asmeniui gali sukelti tikėtinos socialinio pobūdžio grėsmės.

I lentelė. *Socialinio pobūdžio grėsmės tikimybė asmeniui, kurią nustačius turėtų būti atliekamas saugumo rizikos vertinimas ir analizė (pavyzdys)*

ASMUO X	Grėsmės	Grasinimas, įžeidimas, vagystė, plėšimas, ginkluotas užpuolimas, chuliganizmas, nužudymas, kt.
	Grėsmės (pavojaus) šaltiniai	Nestabilios psichikos asmuo, neblaivus asmuo, narkomanas, chuliganiškai besielgiantis asmuo, samdomas žudikas, nusikaltėlis, auka, kt.
	Grėsmės objektai	Asmuo, asmens šeimos nariai, asmens giminės, asmens draugai, asmens turtas, kt.
	Pavojaus tikslas – pasikėsinimai	Į gyvybę, sveikatą, laisvę, asmens garbę ir orumą, asmens nuosavybę, kt.
	Grėsmės metas (laikas)	Darbo, laisvalaikio, atostogų, komandiruotės ir kt. metu, ryte, vakare, per pietus, dieną ar naktį, kt.
	Grėsmės vietos	Darbo kabinetas, darbo pastatas, automobilių aikštelė šalia darbo, gyvenamasis namas, sodas, gatvė, transporto priemonė, viešasis transportas, parkas, kt.
	Apsaugos nuo grėsmių formos	Teisinė, fizinė, technologinė, elektroninė, informacinė, asmeninė, kt.
	Apsaugos nuo grėsmių objektai	Asmuo, asmens šeimos nariai, darbo kabinetai, tarnybinės patalpos, butas, namas, transporto priemonė, garažas, kt.
	Apsaugos nuo grėsmių metodai	Savisauga, fizinė apsauga, asmens apsauga, elektroninė apsauga, technologinė apsauga, kt.

Saugumo grėsmės, kurios gali atsirasti ir kilti Lietuvos teismuose, galima identifikuoti remiantis įvairiais šaltiniais: oficialia nusikalstamumo statistika (užregistruotos nusikalstamos veikos ir kiti teisės pažeidimai, įvykę teismuose ir kuriais kėsinama į teisingumą), policijos registruojamų įvykių analize (nuo 2008 metų policija registruoja įvykius ir veda tokių įvykių registrą, kuriame fiksuojami teismuose įvykę incidentai, kritinių situacijų sukelti įvykiai ar teisės pažeidimai), atsakingų teismų darbuotojų kaupiami statistiniai duomenys apie teismuose kilusius kritinius įvykius, incidentus, saugos sistemų ir kitus saugumo pažeidimus (iki šiol teismuose tokia statistika nėra vedama) bei įvairiais saugumo rizikos valdymo tyrimais. Remiantis anksčiau paminėtais informaciniais šaltiniais ir Galimybių studijos apie saugumo principų įgyvendinimą Lietuvos teismuose (2015 m.) ekspertinio vertinimo rezultatais, galima būtų Lietuvos teismų saugumo grėsmes išskirti pagal šiuos saugumo rizikos vertinimo kriterijus:

Grėsmės objektas – asmenys

- *teisėjai (baudžiamųjų, civilinių, administracinių bylų ir kt.);*
- *teismo administracijos darbuotojai, dalyvaujantys teismo posėdžiuose: teismo posėdžių sekretoriai, teisėjų padėjėjai, vertėjai, kt.;*
- *teismo administracijos darbuotojai, turintys kontaktą su teismo interesantais (pvz., raštinės darbuotojai, priimančios įvairius prašymus, skundus, paklausimus, atsakymus ar kitus dokumentus ir / ar jų kopijas);*
- *teismo administracijos darbuotojai, užtikrinantys teismo vidaus tvarką ir atliekantys kitas su teismų veikla susijusias administravimo funkcijas (teismo kancleris, teismo administracijos sekretorius, ūkio skyriaus ir kt. darbuotojai);*
- *teismo proceso dalyviai: nukentėjusieji, liudytojai, įtariamieji, kaltinamieji, ieškovai, atsakovai, kt.;*
- *teismo proceso dalyviai – teisėsaugos atstovai: prokurorai, advokatai, policijos pareigūnai, viešojo saugumo tarnybos pareigūnai, kt.;*
- *teismo pastatą ir pastate esančias patalpas prižiūrintys darbuotojai: fiziniai asmenys, juridinių asmenų atstovai, teikiantys teismams apsaugos ir priešgaisrinės saugos įrengimo ir priežiūros, elektros instaliacijos, vandentiekio, valymo ir kt. paslaugas.*

Grėsmės objektas – turtas

- *kilnojamasis turtas (tarnybiniai automobiliai, nešiojamieji kompiuteriai, mobilieji telefonai ir pan.);*
- *nekilnojamasis turtas (teismo pastatai, langai, durys, tarnybinio transporto stovėjimo aikštelė, inžinerinės sistemos (atitvarų kėlikliai) ir pan.);*
- *daiktiniai įrodymai (garso ir vaizdo įrašai, laikmenos, nusikalstamos veikos įrankiai ir pan.);*

- *materialusis turtas (pinigai ir piniginės lėšos, kanceliarinės prekės, tualetu reikmenys, kt.);*
- *nematerialusis turtas (bylos, dokumentai, įslaptinti dokumentai ir pan.) ir kt.*

🌿 Grėsmės objektas – procedūros (tvarkos)

- *patekimo į teismo pastatą, teismo pastate esančias patalpas ir teismo teritoriją tvarka (pvz., teisėjų darbo kabinetus, serverinę, teismo archyvą, vaikų ir liudytojų apklausos patalpas, konvojaus patalpas, inžinerinės infrastruktūros objektus ir pan.);*
- *tarnybinio transporto naudojimo, saugojimo ir / ar laikymo tvarka;*
- *asmenų įeigos į teismo pastatą apžiūros ir kontrolės tvarka;*
- *saugumo užtikrinimo teismo posėdžių metu organizavimo ir vykdymo tvarka;*
- *fizinės apsaugos organizavimo ir vykdymo teismo pastate tvarka;*
- *teismo darbuotojų vidaus tvarkos taisyklės ir kt.*

🌿 Grėsmės ir / ar pavojaus šaltiniai – asmenys

- *nestabilios psichikos asmenys (psichikos ligoniai);*
- *neblaivūs asmenys;*
- *nuo narkotinių ar psichotropinių medžiagų apsvaigę asmenys;*
- *nusikaltėliai (organizuotos nusikalstamos grupuotės ar nusikalstamo susivienijimo nariai, samdomi žudikai, chuliganiškai besielgiantys asmenys ir kt.);*
- *teroristai;*
- *atleisti iš darbo teisme darbuotojai ir kt.*

🌿 Grėsmės ir / ar pavojaus šaltiniai – kritinių situacijų sukelti įvykiai

- *gaisras;*
- *teroro aktas (sprogimas teismo pastate arba šalia teismo);*
- *stiprus vėjas (uraganas), sniegas (pūga), lietus (kruša);*
- *potvynis;*
- *sprogmenų aptikimas;*
- *elektros tiekimo nutrūkimas;*
- *dujotiekio avarija;*
- *cheminiai pavojai (nuodingų ir pavojingų medžiagų išsiliejimas, pvz., chloro, amoniako, gyvsidabrio);*
- *užkrečiamosios (infekcinės) ligos ir kt.*

🌿 Grėsmės atsiradimo būdas (pavojų sukeltantys veiksmai)

- *grasinimai asmeniui (telefono skambučiai, trumposios žinutės, paštu ar el. paštu gauti laišakai, žodžiu);*
- *vagystės (iš darbo kabineto, tarnybinių ar kt. patalpų, transporto priemonių ir kt.);*

- turto sunaikinimas ar sugadinimas (padegant (teismo pastatą, tarnybinį ar asmeninį transportą), iš chuliganiškų paskatų, užliejant vandeniu ir kt.);• asmens užpuolimas ir fizinis sužalojimas (plėšimai, sumušimai ir kt.);
- pranešimai / grasinimai apie padėtus sprogmenis (telefonu, laišku, el. paštu, siuntiniu, žodžiu ir kt.);
- asmens nužudymas ar kitoks sveikatos sutrikdymas (apnuodijimas, užkrėtimas nepagydoma liga, panaudojus šaunamuosius ginklus ir kt.);
- įkaitų paėmimas ir teroristinio akto sukėlimas (pastato užgrobimas, pastato susprogdinimas ir kt.).

☞ Grėsmės atsiradimo motyvas

- asmeninis motyvas, susijęs su teisėjo ar kito teismo darbuotojo veikla teisme (įžeidimas);
- asmeninis motyvas, susijęs su bandymu išvengti teisinės atsakomybės ar turtinės prievolės (grasinimai liudytojams, nukentėjusiesiems, teisėjui ar jo šeimos nariams arba kėsinimasis sužaloti ir atimti gyvybę, taip pat grasinimai ieškovui, atsakovui);
- asmeninis motyvas, siekiant, kad kitas asmuo išvengtų atsakomybės ar turtinės prievolės (nusikalstamos grupuotės narių siekis, kad jų bendrininkas išvengtų teisinės atsakomybės);
- turtinis motyvas, nesusijęs su teisėjo ar kito teismo darbuotojo veikla teisme (išibrovimas į teismo pastatą norint pavogti nešiojamąjį kompiuterį, teismo pastate esančių materialinių ir kitų vertybių vagystės);
- asmeninis motyvas, susijęs su spontanišku įniršiu (pvz., nuteistojo, atsakovo ar kitų proceso dalyvių neadekvati reakcija į teisėjo priimtą nutartį, nuosprendį);
- laikinas apsvaigimas (pvz., neblaivaus ar nuo narkotinių medžiagų apsvaigusio asmens dalyvavimas teismo posėdyje nagrinėjant bylą) ir kt. motyvai.

☞ Grėsmės vietos (vietovės)

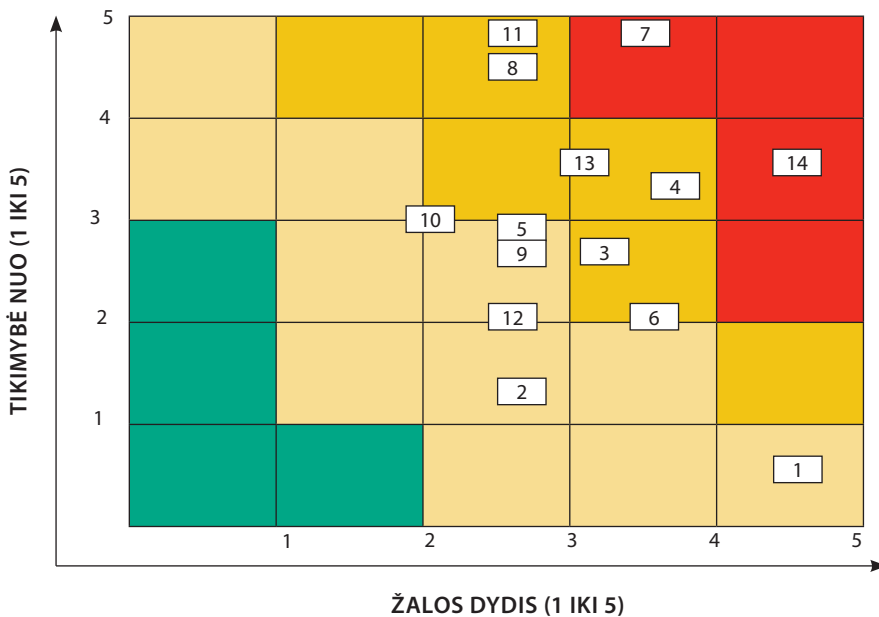
- šalia teismo pastato ar teismo teritorijoje esančios automobilių statymo vietos (tarnybiniam transportui skirtos vietos, transporto priemonių garažai ir kt.);
- tarnybinis ir asmeninis transportas;
- konvojaus išlaipinimo vietos, teismo pastate esančios konvojaus judėjimo erdvės ir kt. patalpos;
- priegigos prie teismo pastato ir įėjimo į teismo pastatą vietos;
- teismo pastate esantis apsaugos postas;
- teismo pastate esančios viešosios erdvės (laukiamasis, rūbinė, liftai, valgykla, kavinė, teismo raštinė);
- teismo posėdžių salės;
- teismo pastate esančios tarnybinės patalpos (teisėjų ir teismo administracijos darbuotojų darbo kabinetai, teismo archyvas ir kt.), šalia jų esantys koridoriai ir laiptinės;
- teismo pastate esančios teismo proceso dalyviams skirtos patalpos (susipažinimo su bylomis patalpos, vaikų, slaptų liudytojų ir nukentėjusiųjų apklausų patalpos) ir kt.

☞ Grėsmės laikas

- *paros metas (naktis, diena, rytas, vakaras);*
- *iki teismo posėdžio, per teismo posėdį ar po teismo posėdžio;*
- *teisėjų ir teismo administracijos darbuotojų darbo valandomis ar po darbo valandų (pvz., pasilikus teismo pastate po darbo valandų);*
- *savaitgaliai ir nedarbo dienos;*
- *atostogos ir laisvalaikis (prekybos centras, sporto aikštelė, baseinas ir kt.);*
- *tarnybinė komandiruotė;*
- *teismo pastate vykdomo konvojavimo metu ir kt.*

Pagal anksčiau įvardytus saugumo rizikos vertinimo kriterijus, nustatčius grėsmes teismų saugumui, rekomenduojama jas sunumeruoti eilės tvarka (sudarant grėsmių sąrašą) ir atsižvelgiant į tai sudaryti saugumo rizikos matricą (žr. 2 grafiką). Tai leidžia įvertinti, kokios tikėtinos grėsmės (*vertikali kryptis*) priskiriamos prie *labai didelio kritiškumo (raudona spalva)*, *didelio kritiškumo (oranžinė spalva)*, *vidutinio kritiškumo (geltona spalva)* ir *mažo kritiškumo (žalia spalva)* saugumo grėsmių bei kokią žalą ir / ar pasekmes (*horizontali kryptis*) gali sukelti kiekviena iš nustatytų tikėtinų grėsmių: *nedidelę (žalia spalva)*, *vidutinę (geltona spalva)*, *didelę (oranžinė spalva)* ar *labai didelę (raudona spalva)*. Pvz., prie labai didelio kritiškumo saugumo grėsmių (*raudona spalva*) priskiriami užpuolimai panaudojus šaunamąjį ginklą (*skaičius 7*) ir gaisras (*skaičius 14*), prie didelio kritiškumo saugumo grėsmių priskiriami neginkluoti priešiška nusiteikę asmenys, dalyvaujantys teismo procese (atsakovai, ieškovai, įtariamųjų, kaltinamųjų ir nuteistųjų artimieji ar bendrininkai ir kt., *skaičius 4*), vagystės iš teismo teritorijos, teismo pastato ar patalpų (pvz., *dokumentų, daiktinių įrodymų ir kt., skaičius 6*). Saugumo rizikos analizės metu įvertinama užfiksuota galima saugumo grėsmė (*asmenys, su savimi turintys šaunamuosius ginklus*) padidina tikimybę kilti šiai grėsmei (*nesunkiai sužeisti, sužaloti, sunkiai sužeisti arba nušauti teisėją, liudytoją ar kitą asmenį nagrinėjant baudžiamąją bylą*) dėl nustatyto saugumo reikalavimų pažeidimo (*nesant įeigos į teismo pastatą ir asmenų patikros kontrolės*). Šis aprašytas pavyzdys parodo, kad saugumo rizikos matricoje visada naudojamas saugumo rizikos tolerancijos kriterijus (*suvedamos vertikalioji ir horizontalioji kryptys*): didelė grėsmės ir žalos atsiradimo rizika – *netoleruotina (nepriimtina) rizika (raudona ir oranžinė spalvos)*, vidutinė grėsmės ir žalos atsiradimo rizika – *įmanoma (sumažinta) rizika (geltona spalva)* ir maža grėsmės ir žalos atsiradimo rizika – *toleruotina (priimtina) rizika (žalia spalva)*. Atsižvelgus į saugumo rizikos tolerancijos kriterijų ir norint pasiekti priimtina rizikos lygį, turėtų

būti parenkamos atitinkamos apsaugos priemonės, siekiant suvaldyti minėtą riziką grėsmei kilti, sumažinti tikėtiną įvykių dažnumą ir / arba pasekmių sunkumą. Pvz., nustatyta *netoleruotina (nepriimtina) rizika (raudona spalva)*, kai į teismo pastatą ir / ar jame esančias patalpas gali patekti pašaliniai asmenys, su savimi turintys šaunamuosius ginklus (*skaičius 7*), kuriuos panaudojus (*didelė tikimybė*) būtų sunkiai sužeistas arba nušautas teisėjas ir / ar kitas teismo proceso dalyvis (*didelė arba labai didelė žala*), todėl siekiant sumažinti šią riziką iki toleruotinos rizikos (*žalia spalva*) teisme turėtų būtų įdiegta įeigos kontrolės sistema (kartu su stacionariais metalo detekcijos varteliais), skirta kontroliuoti asmenų patekimą į teismo pastatą ir jame esančias erdves bei patalpas.



2 **grafikas.** Galimų grėsmių teismų saugumui matrica (pavyzdys)

Saugumo grėsmių identifikavimas ir įvertinimas leidžia parinkti ir įdiegti tokias saugos sistemas ir apsaugos priemones, kuriomis būtų galima valdyti saugumo riziką esant tik labai didelei ir didelei kritiškumo grėsmių rizikai (pažymėtai raudona ir oranžine spalva). Tai padėtų ne tik rengti teismų apsaugos užtikrinimo planus ir įgyvendinti juose numatytas apsaugos priemones, bet ir efektyviai panaudoti žmoniškuosius, organizacinius, materialinius ir finansinius resursus užtikrinant teismų saugumą.

TEISMŲ SAUGUMO UŽTIKRINIMAS IR JO SVARBA KIEKVIENAM TEISMO DARBUOTOJUI

Teismų saugumo užtikrinimo poreikis. Pastaruoju metu padažnęję įvairūs saugumo pažeidimo įvykiai ir teisės pažeidimų atvejai teismo darbuotojų, teismo proceso dalyvių (liudytojų, nukentėjusiųjų ir kt.) bei kitų teisme esančių asmenų atžvilgiu kelia susirūpinimą dėl to, ar tinkamai užtikrinamas teismų saugumas. Pavieniai, atsitiktiniai, spontaniški ir iš anksto suplanuoti saugumo pažeidimo įvykiai sukelia prielaidas formuotis ir įvykti kritinei situacijai bei susidaryti neigiamoms jos pasekmėms. Dėl to būtina imtis prevencinių veiksmų siekiant pašalinti priežastis ir užkirsti kelią saugumo grėsmėms pasireikšti ar kritinei situacijai įvykti. Taip pat svarbu nuspėti, įvertinti ir tinkamai valdyti galimas saugumo grėsmes ir numatyti teismo darbuotojų bei kitų asmenų elgesio variantus reaguojant į atsiradusias kritines situacijas. Saugumo užtikrinimo poreikis bei jo įgyvendinimo kryptys turėtų būti sprendžiami aukščiausiu teismų administracijos lygiu, o saugumo užtikrinimo organizavimas ir vykdymas – kiekvieno teismo vadovybės sprendimu. Atsižvelgiant į kiekvieno teismo saugumo užtikrinimo poreikį, galima pasirinkti universalius ar individualius saugumo užtikrinimo būdus bei saugumo užtikrinimui įgyvendinti veiksmingas organizacines ir technines apsaugos priemones.

Teismų saugumo užtikrinimas suvokiamas kaip kompleksinis organizacinių ir techninių apsaugos priemonių parinkimo ir taikymo bei tinkamos saugumo infrastruktūros sukūrimo ir palaikymo procesas, siekiant efektyviai valdyti saugumo rizikas, laiku nustatyti galimas saugumo grėsmes, tikėtinų incidentų ir kritinių įvykių atžvilgiu atlikti prevencinius veiksmus, taip pat tinkamai planuoti ir taikyti atsakomuosius veiksmus, galinčius padidinti saugumo užtikrinimą teismuose arba sumažinti kritinių įvykių ir teisės pažeidimų pasekmes. Teismų saugumo užtikrinimo veiksmingumas priklauso nuo gebėjimo laiku nustatyti galimas saugumo grėsmes, iš anksto išvengti kritinių situacijų, o joms atsiradus – užtikrinti ir / ar išlaikyti tinkamą saugumo užtikrinimo lygį.

Teismų saugumo užtikrinimo veikla apima:

- teismo teritorijos, teismo pastato ir juose esančių asmenų, turto ir kitų vertybių apsaugos organizavimas turi remtis teismo vidinio pobūdžio teisės aktais, su kuriais privalo susipažinti ir jais vadovautis apsaugos funkcijas teisme vykdančys darbuotojai (pvz., apsaugos posto instrukcija, apsaugos planas, teismo vidaus tvarkos taisyklės ir pan.);

- optimalaus apsaugos darbuotojų skaičiaus parinkimas atsižvelgiant į jų profesinę kompetenciją (be bendrų profesinių gebėjimų, gali būti nustatomi specialieji ir dalykiniai gebėjimai darbui teismuose);
- apsaugos organizavimo vykdymą (pvz., turi būti nuolat prižiūrima, kad apsaugos darbuotojai laiku atvyktų į tarnybą teisme, būtų apsirengę nustatyta tarnybine uniforma (apranga), kiekvieną kartą prieš tarnybą būtų supažindinami su apsaugos darbuotojų instruktažu ir t. t.);
- apsaugos darbuotojų į pamainos keitimosi žurnalą įrašytų teismo apsaugos režimo pažeidimų ir kitų įvykių, atsitikusių per parą teismo teritorijoje ar pastate, tikrinimą ir analizę;
- reagavimo į pastebėtus ar nustatytus saugos sistemos priemonių signalus ar gedimus tvarką (pvz., nedelsiant apie tai pranešti teismo pirmininkui ir / ar už saugumą teisme atsakingam asmeniui, taip pat saugos sistemų priežiūrą atliekančiam tiekėjui bei nuolat tikrinti šių saugos sistemų veikimą teismo pastate ir apsaugos poste) ir kt. veiklas.

Teismų saugumo užtikrinimo tikslas – sudaryti saugias sąlygas kasdienei teismų veiklai ir kartu apsaugoti teismus nuo kritinių situacijų ir teisės pažeidimų. Siekiant užtikrinti teismų saugumą ir tinkamai valdyti saugumo grėsmes, nepakanka siauro požiūrio į vienos (ne)saugumo problemos sprendimą. Tam būtina parinkti kompleksą apsaugos priemonių, apimančių strateginius, žmogiškuosius, technologinius ir finansinius sprendimus, jas sujungti į visumą ir taip spręsti teismų saugumo užtikrinimo klausimą iš esmės. Dėl šių priežasčių svarbu sukurti bendrą Lietuvos teismų saugumo koncepciją.

Teismų saugumo koncepcija ir jos paskirtis. Teismų saugumo koncepcija – tai universali saugumo principų ir reikalavimų, grėsmių ir kritinių situacijų teismuose valdymo sistema, kurioje esančiomis apsaugos priemonėmis kiekvienas teismas galėtų:

- nustatyti (identifikuoti) galimas saugumo grėsmes ir jų pasireiškimo tikimybę;
- įvertinti aplinką ir galimus pavojus, kuriuos sukeltų nustatytos grėsmės;
- atlikti aplinkos objektų, kuriuose gali susidaryti kritinė situacija, saugumo pažeidžiamumo analizę ir pasekmių, jei aplinkos objekte susidarys kritinė situacija, įvertinimą;
- atlikti kritinių situacijų rizikos analizę pagal nustatytas (identifikuotas) saugumo grėsmes;
- laiku reaguoti į kilusius incidentus ir susidariusias kritines situacijas;

- numatyti saugos sistemas, parinkti ir įdiegti tinkamas apsaugos priemones;
- parengti kritinių situacijų rizikos valdymo planą ir jo įgyvendinimo priemones;
- supažindinti teismo darbuotojus su kritinių situacijų valdymo reikalavimais (rekomendacijomis) ir nuolat tobulinti jų įgūdžius šioje srityje.

Teismų saugumo koncepcijos apibrėžimas. Teismų saugumo koncepcija⁵ – tai strateginis dokumentas, apibrėžiantis pagrindinius teismų ir juose esančių asmenų bei turto apsaugos užtikrinimo ir valdymo principus bei reikalavimus, į kuriuos atsižvelgiant turi būti nustatomos pagrindinės saugumo užtikrinimo kryptys, derinami ir įgyvendinami kritinių situacijų valdymo procesai bei rengiami juos reglamentuojantys teisės aktai.

Teismų saugumo koncepcijos tikslas – išanalizavus saugumo pažeidimo įvykių ir kritinių situacijų formavimosi priežastis ir pasekmes, nustatyti visiems teismams vienodus saugumo užtikrinimo reikalavimus (saugumo gaires) ir institucijų bei asmenų, atsakingų už saugumo teismuose užtikrinimą, teises ir pareigas. Teismų saugumo koncepcijoje svarbu nustatyti:

- ✿ teismų saugumo koncepcijos paskirtį, tikslus ir uždavinius;
- ✿ teismų saugumo principus, kuriais remiantis turėtų būtų užtikrinamas saugumas teismuose;
- ✿ teismų saugumo užtikrinimo kryptis ir formas;
- ✿ teismų saugumo užtikrinimo planavimo, organizavimo ir įgyvendinimo tvarką;
- ✿ teismų saugumo užtikrinimo kontrolę, stebėseną ir vertinimą;
- ✿ pagrindinius saugos sistemų ir apsaugos priemonių parinkimo ir diegimo reikalavimus;
- ✿ teismų saugumo infrastruktūros sukūrimą ir jos valdymą;
- ✿ rekomendacijas teismams dėl saugumo užtikrinimo valdymo ir parengtų gairių įgyvendinimo.

Teismų saugumo koncepcijos universalumas. Teismų saugumo koncepcijoje suformuluotos teismų saugumo užtikrinimo nuostatos turi būti vienodai taikomos visuose Lietuvos teismuose. Kiekvienas teismas, remdamasis teismų saugumo užtikrinimo koncepcija, turi nuolat planuoti, organizuoti ir įgyvendinti prevencines saugumo priemones (analizuoti ir vertinti galimas saugumo grėsmes ir imtis priemonių užkirsti joms kelią), tinkamai parinkti ir įdiegti organizacines ir technines

5. Tarptautinėje praktikoje teismų saugumo užtikrinimo įgyvendinimas organizuojamas remiantis skirtingais strateginiais dokumentais, pvz., *Saugumo teismuose užtikrinimo strategija, Teismų saugumo politika, Teismo pastato ir teritorijos apsaugos vadovu, Kritinių situacijų valdymo teisme gairėmis* ir pan.

apsaugos priemonės, formuoti teismo darbuotojų įgūdžius, reikalingus teismo saugumui užtikrinti bei elgsenai kritinėse situacijose, taip pat užtikrinti teisme esančių asmenų ir turto saugumą nuo galimų grėsmių bei imtis būtinų veiksmų likviduojant kritinių situacijų sukeltus padarinius ir / ar mažinant jų sukeltas pasekmes.

Praktinis teismų saugumo koncepcijos įgyvendinimas turi remtis bendrais (minimaliais) saugumo reikalavimais planuojant, sudarant ir taikant organizacines apsaugos priemones bei projektuojant ir diegiant technines apsaugos priemones, kuriomis būtų užtikrinamas teismo teritorijos, teismo pastato ir juose esančių asmenų bei turto saugumas. Parenkant teismo organizacines ir technines apsaugos priemones, būtina atsižvelgti į teismo dydį, teisme nagrinėjamas bylas, teismo vietoę, turimus žmogiškuosius ir finansinius resursus bei kitus saugumo rizikos valdymo kriterijus.

Teismų saugumo koncepcijos įgyvendinimo koordinavimas ir kontrolė turėtų būti centralizuota, t. y. teismų saugumo koncepcijos įgyvendinimo koordinavimą turėtų atlikti Nacionalinė teismų administracija, o minėtos koncepcijos įgyvendinimo kontrolę – Teisėjų taryba. Šiam tikslui Nacionalinėje teismų administracijoje galėtų būti įsteigta teismų saugumo valdymo grupė ar ši funkcija priskirta konkrečiam teismo darbuotojui, kuris būtų atsakingas už nuolatinę galimų saugumo grėsmių teismuose analizę ir vertinimą, rengtų teismų vidaus saugumo tvarkas ir / ar jų pakeitimus, rengtų ir teismams teiktų rekomendacijas dėl saugumo užtikrinimo tobulinimo, atskirais atvejais spręstų dėl papildomų ir / ar specialiųjų apsaugos priemonių diegimo teismuose poreikio, taip pat koordinuotų organizacinių apsaugos priemonių įgyvendinimą. Už teismo saugumo organizavimą ir įgyvendinimą turėtų būti atsakingas kiekvieno teismo pirmininkas ar jo įgaliotas teismo administracijos darbuotojas. Toks asmuo privalo turėti aiškią kompetenciją bei atsakomybės ribas organizuojant ir įgyvendinant teismo saugumo užtikrinimą.

Teismų saugumo užtikrinimo praktinė nauda. Kiekvienas teismo darbuotojas ir / ar teisme esantis asmuo turėtų ne tik suvokti teismų saugumui užtikrinti nustatytų reikalavimų praktinę naudą, bet ir jų laikytis. Šiam tikslui pasiekti toliau šiame leidinyje bus pateikiamos praktinės asmenų elgsenai kritinių situacijų metu rekomendacijos, kurios padės teismo darbuotojui ir / ar teisme esantiems asmenims pasirinkti tinkamą sprendimą įvykus incidentui ar susidarius kritinei situacijai. Ši suvokimą padidins atsakymai į šiuos klausimus:

🌿 Ar norėtumėte saugiai patekti į teismo patalpas ir jaustis saugus darbo vietoje, teismo teritorijoje ar pastate?

- ✿ Ar reikalingas nuolatinis ir nepertraukiamas teismo saugumo užtikrinimas (teismo pastate įrengtas apsaugos postas, nuolatos budintis apsaugos darbuotojas ir / ar teismo vidaus tvarką palaikantis darbuotojas)?
- ✿ Ar bendrųjų, papildomų ir specialiųjų apsaugos priemonių įdiegimas kai kuriose teismo patalpose (pvz., teisėjų darbo kabinetuose, teismo posėdžių salėse, nukentėjusiųjų ir liudytojų apsaugos patalpose ir pan.) padidintų Jūsų ar kitų teismo teritorijoje bei pastate esančių asmenų saugumą?
- ✿ Ar dėl turimų papildomų apsaugos priemonių (pvz., pavojaus mygtukų) jaučiatės saugesnis?
- ✿ Ar žinotumėte kaip elgtis kritinėse situacijose, pvz., įsijungus garsinei pavojaus signalizacijai, gavę pranešimą apie užminuotą teismo pastatą, teismo interesantui pagrasinus šaunamuoju ginklu ar paimant Jus ar kitus teismo teritorijoje bei pastate esančius asmenis įkaitu ir pan.?
- ✿ Ar žinotumėte kur kreiptis kilus saugumo grėsmei Jūsų ir / ar kitų asmenų saugumui?
- ✿ Ar norėtumėte dalyvauti mokymuose, susijusiuose su teismų saugumo užtikrinimo priemonių taikymu ir saugiu elgesiu kritinėse situacijose?

Jei atsakote bent į vieną klausimą teigiamai, vadinasi, teismų apsaugos užtikrinimo ir elgesio kritinėse situacijose reikalavimai, kaip sudėtinė teismų saugumo koncepcijos dalis, Jums yra svarbi ir būtina.

PAGRINDINIAI TEISMŲ SAUGUMO PRINCIPAI

Teismų saugumo principai yra suprantami kaip pagrindiniai saugumo užtikrinimo reikalavimai, kuriais turi vadovautis teismai, įgyvendinami teismų saugumo koncepcija. Teismų saugumo principai, apibrėžiantys svarbiausias ir aktualiausias teismų apsaugos užtikrinimo kryptis bei nurodantys jų praktinio įgyvendinimo būdus, yra sudedamoji teismų saugumo koncepcijos dalis. Teismų saugumo principai turi būti bendrai pripažįstami ir vienodai taikomi visuose Lietuvos teismuose, jų deramai laikytis turi visi teismų darbuotojai ir teisme esantys asmenys, kad būtų garantuotas jų saugumas ir kad kiekvienas būtų užtikrintas, jog pasiektas bendras teismų apsaugos lygis. Teismų saugumo koncepcijos rengėjas turi remtis teismų saugumo principais, kurie padėtų tinkamai nustatyti ir apibrėžti efektyvias teismų saugumo užtikrinimo gaires.

Rekomenduojami pagrindiniai teismų saugumo principai:

1. Centralizuotas saugumo valdymas

Teismų saugumo koncepcijos parengimas, jos įgyvendinimo koordinavimas, stebėseną ir kontrolę yra vykdomas centralizuotai – už tai yra atsakinga Teisėjų taryba ir / ar Nacionalinė teismų administracija.

2. Saugumo reikalavimų universalumas

Teismų saugumo koncepcija ir / ar kitais teisės aktais nustatytais saugumo reikalavimais turi būti vadovaujama visuose teismuose bendrai ir visiškai, atsižvelgiant į turimus žmogiškuosius, organizacinius, materialinius, finansinius ir kt. resursus.

3. Savarankiškumas

Kiekvienas teismas yra atsakingas už Teismų saugumo koncepcijoje ar kitais teisės aktais nustatytų saugumo reikalavimų įgyvendinimą, apsaugos planų rengimą, apsaugos priemonių parinkimą ir kitų su teismų saugumo užtikrinimu susijusių veiksmų atlikimą savo teismo pastate ir teismo teritorijoje. Nuolatinis saugos sistemų ir apsaugos priemonių veikimo stebėjimas turėtų būti kiekvieno teismo veiklos sudėtinė dalis.

4. Visuotinumas

Teismų saugumas užtikrinamas taip, kad į jo įgyvendinimą maksimaliai būtų įtraukti visi suinteresuoti asmenys: teisėjai, teismo darbuotojai ir teisme esantys asmenys (teismo proceso dalyviai, teismo interesantai, teismui įvairias paslaugas (apsaugos, valymo, elektros instaliacijos ir kt.) teikiantys asmenys, teisėsaugos pareigūnai ir kt.).

5. Apsaugos priemonių integralumas

Teismo teritorijos, teismo pastato bei juose esančių asmenų, turto ir kitų materialinių vertybių apsaugos užtikrinimas vykdomas efektyviai naudojant skirtingas, tačiau tarpusavyje maksimaliai suderintas ir lengvai atnaujinamas organizacines ir technines apsaugos priemones, sudarančias bendrą saugos priemonių tinklą.

6. Subsidiarumas

Sprendimai dėl teismų saugumo užtikrinimo turi būti priimami ir įgyvendinami tuo teismų sistemos lygiu, kuriuo jie yra efektyviausi. Tai reiškia, kad teismų saugumo užtikrinimo veiklą reikia organizuoti taip, kad kompleksinėmis apsaugos priemonėmis būtų įmanoma užkirsti kelią įvairiems kritiniams įvykiams bei jų nulemtai žalai atsirasti ir siekti maksimaliai sumažinti kritinių įvykių sukeltus padarinius.

7. Profesionalumas

Teismų fizinę ir techninę apsaugą turi organizuoti ir įgyvendinti atitinkamą kvalifikaciją turintys apsaugos darbuotojai ar saugos sistemų valdymo specialistai, kurie galėtų įvertinti ir valdyti grėsmes, kritines situacijas, savarankiškai priimti sprendimus, parinkti ir naudoti atitinkamas apsaugos priemones.

8. Pasirinkto teismų saugumo užtikrinimo ir saugaus darbo teismuose lygio suderinamumas su skaidrumo, atvirumo, prieinamumo ir patogaus klientų aptarnavimo principais

Įdiegti teismų saugumo reikalavimai neturėtų varžyti ir pažeisti teismo darbuotojų teisių bei teismų interesantų įstatymuose įtvirtintų procesinių teisių ir teisės į gerą administravimą. Teismo darbuotojams, teismo interesantams ir kitiems teisme esantiems asmenims teisme taikomi vidaus saugumo reikalavimai turi būti matomi, aiškūs ir suprantami.

TEISMŲ SAUGUMO UŽTIKRINIMO (APSAUGOS) LYGIAI IR JŲ NUSTATYMAS

Siekiant užtikrinti tinkamą teismų saugumą ir palengvinti teismuose taikomų apsaugos reikalavimų įgyvendinimą, rekomenduojama kiekviename teisme nustatyti skirtingus apsaugos lygius⁶. Jie nustatomi atsižvelgiant į teismo teritorijos, teismo pastato ir jame esančių patalpų bei erdvių suskirstymą pagal apsaugos zonas (žr. 1 schemą). Tai reiškia, kad kiekvienoje iš nustatytų ir atitinkama spalva pažymėtų apsaugos zonų taikomi skirtingi saugumo režimai bei pagrindiniai jo įgyvendinimo reikalavimai (pvz., asmenų patekimo į teismo patalpas ir erdves bei judėjimo, ribotos prieigos į jas reikalavimai), atitinkamai parenkamos ir įdiegiamos apsaugos priemonės ar gali būti įgyvendinami kiti apsaugos sprendimai.

Teismo teritoriją, teismo pastate esančias patalpas ir erdves rekomenduojama skirstyti į 3 apsaugos zonas ir jas žymėti 3 spalvomis (žr. 2 schemą)⁷:

1. Pirmoji apsaugos zona – „**Specialioji (riboto patekimo) erdvė**“, kuriai gali būti priskiriamos:

6. Europos teisingumo priežiūros efektyvumo komisijos (CEPEJ) priimtose Teismo patalpų organizavimo ir prieinamumo gairėse (2014) rekomenduojama teismuose nustatyti 3 pagrindines zonas: 1-oji būtų skirta interesantams priimti, 2-oji – skirta teismo darbuotojams, 3-ioji būtų saugi zona. Šiose skirtingose zonose turėtų būti nustatomas skirtingas saugumo režimas, parenkamos skirtingos apsaugos priemonės ir numatomas skirtingas asmenų judėjimas. Daugelyje Europos Sąjungos valstybių narių teismų saugumas užtikrinamas remiantis minėtose gairėse pateiktais apsaugos lygio ir apsaugos zonų nustatymo principais.
7. Teismo teritorijos, teismo pastate esančių patalpų ir erdvių zonų žymėjimas skirtingomis spalvomis leistų identifikuoti juose taikomus saugumo režimus teisėjams, teismo administracijos darbuotojams, teismo proceso dalyviams, teismo interesantams ir kitiems į teismą patenkantiems asmenims orientuotis, į kokią teismo erdvę jie patenka, gali patekti ir į kokią ne, o svarbiausia – padėtų teismo apsaugą vykdančioms ir už teismo saugumą atsakingiems asmenims tinkamai valdyti galimus incidentus bei kritines situacijas ir užtikrinti teismų saugumą.



1 schema. Teismo teritorijos, teismo pastate esančių patalpų ir erdvių suskirstymas į apsaugos zonas (pavyzdys)


- teismo pastate esančios specialios paskirties patalpos ir erdvės: serverinės, archyvo, slaptų dokumentų saugojimo, inžinerinės infrastruktūros (šildymo katilinės, vidinės dujų paskirstymo, elektros, vėdinimo, vandens valymo įrenginių ir kt.) patalpos, taip pat įslaptintam ir saugomam liudytojui skirtos, nepilnamečių apklausos, konvojuojamųjų laikymo, konvojaus patalpos, konvojaus judėjimo erdvės);
- teismo teritorija aplink teismo pastatą: konvojaus privažiavimo ir išlaipinimo vietos.

Į šią zoną gali patekti specialų leidimą turintys teismo administracijos darbuotojai, konvojaus, liudytojų ir nukentėjusiųjų apsaugos pareigūnai ir jų tarnybinis transportas, išimtiniais atvejais ir teismo tarnybinis transportas. Šią apsaugos zoną rekomenduojama žymėti raudona spalva ■.

2. Antroji apsaugos zona – „*Administracinė erdvė*“, kuriai gali būti priskiriamos:


- teismo pastate esančios tarnybinės patalpos ir erdvės: teisėjų ir teismo darbuotojų darbo kabinetai, teisėjų pasitarimų kambariai, teisėjų ir teismo darbuotojų poilsio kambariai, kopijavimo technikos patalpos, teisėjams ir teismo darbuotojams skirtos tualetų ir vonių patalpos, laiptinės, koridoriai ir kitos judėjimo erdvės tarp šių patalpų;

- teismo teritorija aplink teismo pastatą: teismo tarnybinio transporto, o išimtiniais atvejais ir teismo darbuotojų asmeninio transporto statymo bei saugojimo vietos, teismo tarnybinio transporto garažai, nukentėjusiųjų ir liudytojų, saugomų pagal liudytojų apsaugos programą, apsaugą užtikrinančių teisėsaugos pareigūnų tarnybinio transporto patekimo ir saugomų asmenų išlaipinimo vietos (įvažiavimo keliai), priešgaisrinės apsaugos ir gelbėjimo, avarinių (dujų nuotekų, elektros ir kt.) ir kitų tarnybų tarnybinio transporto patekimo vietos (įvažiavimo keliai) ir kt.

Į šią zoną gali patekti visi teisėjai ir teismo administracijos darbuotojai, turintys darbuotojo pažymėjimą, minėtų specialiųjų tarnybų pareigūnai ir darbuotojai bei jų tarnybinis transportas kartu su už saugumą atsakingo asmens palyda, taip pat teismo interesantai, kuriems išduodamas atitinkamas leidimas (svečio kortelė) ir kuriuos palydi pasitinkantis teismo darbuotojas. Šią apsaugos zoną rekomenduojama žymėti geltona spalva .

3. Trečioji apsaugos zona – „*Viešoji erdvė*“, kuriai gali būti priskiriamos:

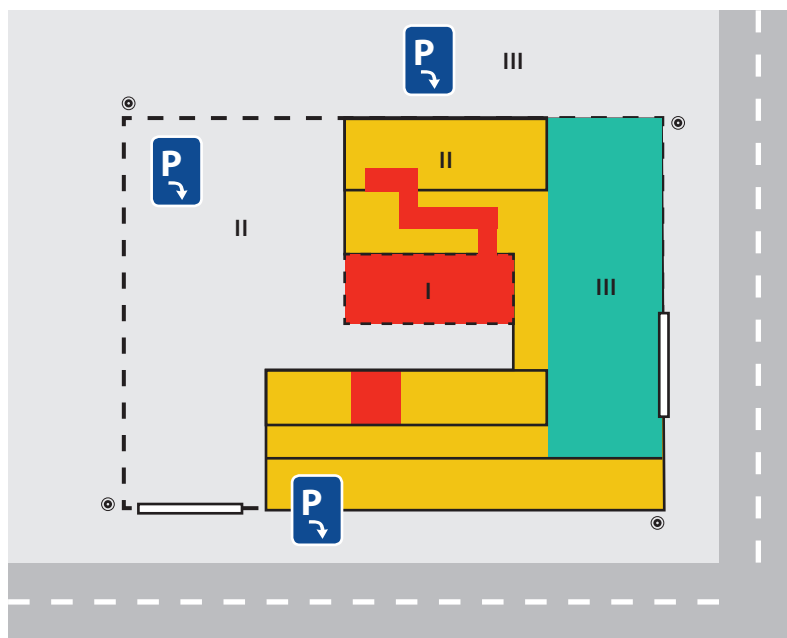
- teismo pastate esančios viešosios patalpos ir erdvės: teismo posėdžių salės, laukiamoji erdvė prie posėdžių salių, motinos (tėvo) ir vaiko kambarys, teismo fojė, raštinės, budėtojo, valytojo ir kiemsargio patalpos, apsaugos postas, teismo interesantams skirtos tualetų patalpos, drabužinė, koridoriai ir kitos judėjimo erdvės tarp šių patalpų;
- teismo teritorija aplink teismo pastatą: pagrindinis įėjimas į teismo pastatą, teismo administracijos darbuotojų ir teismo interesantų ar kitų svečių transporto statymo vietos, šaligatviai, laiptai ir keliai, vedantys į teismo pastatą, ir kt.

Į šią zoną be apribojimų gali patekti visi teismų interesantai, teismo proceso dalyviai, taip pat teisėjai ir teismo administracijos darbuotojai. Šią apsaugos zoną rekomenduojama žymėti žalia spalva .

Teismuose matomoje vietoje (skelbimų lentoje arba vaizdo ekrane) turėtų būti pateikta vizualinė informacija apie teismo teritorijos, teismo pastate esančių patalpų ir erdvių skirstymo į apsaugos zonas ir apsaugos zonų žymėjimo spalvomis aprašymas, kad kiekvienam asmeniui, atvykusiam į teismą, būtų aišku, kokios apsaugos zonos yra nustatytos teisme ir kaip elgtis vienoje ar kitoje apsaugos zonoje.

Teismo teritorijos, teismo pastate esančių patalpų ir jų erdvių skirstymas į 3 apsaugos zonas ir jų žymėjimas skirtingomis spalvomis yra rekomendacinio pobūdžio, tačiau, atsižvelgiant į tarptautinius saugumo reikalavimus, taikomus valstybinės reikšmės objektams, yra svarbus įgyvendinant teismo saugumo užtikrinimo kon-

SAUGOS ZONŲ SISTEMA



2 schema. Teismo teritorijos, teismo pastato ir jame esančių patalpų bei erdvių suskirstymas į apsaugos zonas ir jų žymėjimas spalvomis (pavyzdys)

cepciją. Kita vertus, skirstant teismo teritoriją, teisme esančias patalpas ir jų erdves į apsaugos zonas ir jose nustatant atitinkamus saugumo reikalavimus, rekomenduojama atsižvelgti į tam tikrus su teismų veikla susijusius kriterijus (šie kriterijai yra svarbūs pertvarkant teismo pastatą ir jame esančias patalpas arba projektuojant ir statant naujus teismo pastatus), ypač į tokius kaip: a) teismų tipas (pvz., apylinkės ar apygardos teismuose gali būti nustatomi visi apsaugos lygiai, o Lietuvos apeliaciniame teisme ar Lietuvos Aukščiausiajame Teisme – tik du apsaugos lygiai, be riboto patekimo (specialiosios) apsaugos zonos); b) teismų nagrinėjamos bylos (pvz., teismuose, kuriuose nagrinėjamos baudžiamosios bylos, teismo posėdžių salėse pagal apsaugos reikalavimus turi būti įrengti įtariamųjų, teisiamųjų ir kaltinamųjų atitvarai, o teismuose, kuriuose nagrinėjamos tik administracinės ir / ar civilinės bylos, – tokių atitvarų poreikio nėra); c) teismo pastato ir infrastruktūros išdėstymas bei jų būklė (pvz., teismas, kuris įsikūręs ir valdo pastatą vienas, patalpų skirstymą į 3 apsaugos zonas gali įgyvendinti iki galo, teismas, įsikūręs pastatuose kartu su kitomis valstybės ir / ar privačiomis įstaigomis, įmonėmis ir organizacijomis ir kartu su jomis naudojasi bendra infrastruktūra, gali būti pajėgus įgyvendinti tik dalį šių reikalavimų).

TEISMŲ SAUGUMO UŽTIKRINIMAS ĮGYVENDINANT FIZINĘ APSAUGĄ IR NAUDOJANT TECHNINES APSAUGOS PRIEMONES

Galimybių studijos apie saugumo principų įgyvendinimą Lietuvos teismuose ataskaitoje (2015 m.) nurodoma, kad, atlikus detalų Lietuvos teismų saugumo pažeidžiamumo vertinimą pagal nustatytą rizikos lygį, teismai yra priskiriami skirtingos rizikos (labai didelės, didelės, vidutinės ir mažos) pastatų kategorijoms, todėl jų saugumui užtikrinti turi būti keliami bendri, papildomi ir specialieji saugumo reikalavimai. Tai reiškia, kad teismuose turėtų būti naudojamas integruotas organizacinių ir techninių priemonių kompleksas, apimantis įvairias teises, fizinės apsaugos, elektronines, mechanines, inžinerines ir kitas apsaugos priemones bei naujausia technologijų pažanga įvertintas saugos sistemas. Teismo saugumui užtikrinti turi būti parenkamos tokios organizacinės ir techninės apsaugos priemonės, kuriomis būtų galima ne tik užkirsti kelią saugumo grėsmėms ar kritinėms situacijoms susidaryti, bet ir laiku nustatyti bei pašalinti jų atsiradimo tikimybę, o joms kilus – efektyviai valdyti jų pasekmes. Kita vertus, pasirinkus ir teismuose įdiegus skirtingas technines apsaugos priemones, kurių techninės galimybės leistų sukurti bendrą teismo apsaugos sistemų tinklą, o parengus ir patvirtinus teismo vidaus saugumo tvarką (organizacines apsaugos priemones) – būtų sudarytos tinkamos sąlygos taikyti technines apsaugos priemones.

Galimybių studijos apie saugumo principų įgyvendinimą Lietuvos teismuose ataskaitoje (2015 m.) pateikiami siūlymai teismo teritorijos, teismo pastato bei juose esančių asmenų, turto ir kitų vertybių apsaugai užtikrinti naudoti 3 grupių apsaugos priemones:

1. Bendrąsias fizinės ir techninės apsaugos priemones, kurios naudojamos kiekviename teisme (šios priemonės dar vadinamos universaliomis saugumo užtikrinimo priemonėmis, kurias rekomenduojama projektuoti, diegti ir naudoti kiekviename Lietuvos teisme, o jų detalus aprašymas bus pateikiamas tekste toliau).

2. Papildomas fizinės ir techninės apsaugos priemones, kurios gali būti naudojamos teismuose dėl padidėjusios tikimybės grėsmėms atsirasti (pvz., nagrinėjamos baudžiamosios bylos, susijusios su organizuotos nusikalstamos grupės veikla, teismo proceso dalyviai prieš patekdami į teismo posėdžių salę gali būti papildomai tikrinami rankiniu metalo ieškikliu, stacionariu ar nešiojamu rentgeno įrenginiu). Papildomos apsaugos priemonės taikomos teismo pirmininko, jo pavedimu – už teismo saugumą atsakingo asmens arba bylą nagrinėjančio teisėjo sprendimu.

3. Specialiąsias fizinės ir techninės apsaugos priemones, kurios gali būti naudojamos specialų statusą turinčių teismo patalpų ir jų dalių arba specialų statusą

teismo procese turinčių asmenų (pvz., liudytojų ir nukentėjusiųjų, kurie saugomi pagal liudytojų apsaugos programą ir pan.) saugumui užtikrinti. Šiuo tikslu gali būti įrengiamos apsaugos priemonės, slopinančios GSM ryšį, užkertančios kelią nesankcionuotam vaizdo įrašymui (tonuoti langai) arba įrengiamos neperšauamos konstrukcijos (langai, durys, sienos ir pan.).

Siekiant užtikrinti teismo teritorijos, teismo pastato bei juose esančių asmenų, turto ir kitų vertybių apsaugą bei atsižvelgiant į kitų užsienio valstybių patirtį⁸ teismų saugumo srityje, kiekviename Lietuvos teisme siūlomi pagrindiniai apsaugos sprendimai:

1. teismų saugumo užtikrinimas įgyvendinat fizinę apsaugą;
2. teismų saugumo užtikrinimas naudojant technines saugos sistemas ir jos priemones.

Fizinės apsaugos įgyvendinimas teismuose

🌿 Fizinė teismo apsauga

Tai teismo teritorijos, teismo pastato ir juose esančių asmenų, turto ir kitų vertybių apsaugos užtikrinimo veikla, kurią vykdo apsaugos darbuotojas (-ai).

🌿 Teismo fizinės apsaugos užduotys

- apsaugoti teismo teritoriją, teismo pastatą ir juose esančius asmenis, turtą ir kitas vertybes nuo kritinių situacijų ir įvairių teisės pažeidimų;
- užtikrinti teismo teritorijos, teismo pastato ir juose esančių asmenų, turto ir kitų vertybių saugumo režimo įgyvendinimą pagal nustatytus apsaugos lygius;
- užkirsti kelią incidentams, kritinių situacijų sukeltiems įvykiams, nusikalstamoms veikoms ir kitiems teisės pažeidimams;
- reaguoti į saugos sistemomis perduodamus pavojaus signalus;
- sulaikyti teismo nustatytos vidaus tvarkos pažeidėjus, agresyviai ar netinkamai besielgiančius asmenis ir teisės pažeidimus darančius ar juos padariusius asmenis;
- vykdyti kitas funkcijas, susijusias su kritinių situacijų valdymu teisme.

🌿 Teismo fizinės apsaugos formos

- teismo apsaugos darbuotojas (-ai), įgyvendinantis (-ys) fizinę teismo apsaugą, ir fizinei apsaugai įgyvendinti teismo pastate arba priegose į teismo pastatą įrengtas apsaugos postas, kuris gali būti stacionarus ar mobilus;
- teismo tvarkdarys, įgyvendinantis teismo vidaus saugumo tvarkose nustatytą taisyklių laikymosi priežiūrą ir užtikrinantis saugumą teismo posėdžių salėse.

8. Rengiant Saugumo vadovą buvo apklausti Norvegijos, Estijos, Lenkijos ekspertai ir atlikta gautų dokumentų analizė siekiant nustatyti ir įvertinti minėtų valstybių teismuose esančią apsaugos užtikrinimo ir pažangių saugumo technologijų taikymo gerąją patirtį.

☞ Teismo fizinę apsaugą užtikrinantys asmenys – apsaugos darbuotojai (galimi variantai)

- teismo fizinę apsaugą vykdo policijos pareigūnai (įrengiamas stacionarus apsaugos postas);
- teismo fizinę apsaugą vykdo teismo administracijos darbuotojai (teismo apsaugos darbuotojas ir / ar teismo tvarkdarys) (teismo apsaugos darbuotojui gali būti įrengiamas stacionarus apsaugos postas, teismo tvarkdariui – darbo vieta teismo tarnybinėje ar viešojoje zonoje);
- teismo fizinę apsaugą vykdo privačių saugos tarnybų darbuotojai (įrengiamas stacionarus ar mobilus apsaugos postas);
- teismo fizinę apsaugą vykdoma nuotoliniu būdu techninėmis apsaugos priemonėmis, t. y. nuolatinis (pagal iš anksto sudarytą sutartį su privačia saugos tarnyba) saugomos teismo teritorijos, teismo pastato ar jo dalies stebėjimas (elektroninėmis ir / ar kitomis apsaugos priemonėmis) ir / ar reagavimas į gautą saugos sistemos suveikimo signalą (reagavimo grupės atvykimas ir patikrinimas vietoje).

☞ Apsaugos darbuotojui keliami reikalavimai įgyvendinant fizinę teismo apsaugą

- turėti atitinkamą profesinę kvalifikaciją, nustatytą Lietuvos Respublikos asmens ir turto saugos įstatyme (2005), t. y. išklaustyti apsaugos darbuotojų mokymo programos kursus, išlaikyti egzaminą ir turėti apsaugos darbuotojo pažymėjimą (netaikoma policijos pareigūnams) bei licenciją ar leidimą šaunamajam ginklui;
- dėvėti specialią uniformą (su teismo, policijos ar privačios saugos tarnybos atributika ir skiriamaisiais ženklais);
- su savimi turėti ryšio, specialiąsias priemones ir / ar šaunamuosius ginklus;
- vykdyti transporto priemonių patekimo į teismo teritoriją bei transporto priemonių, atvykusių į teismo teritoriją, kuri priskirta I ir II apsaugos zonoms, kontrolę, identifikavimą, patikrą ir apžiūrą, taip pat asmenų patekimo į teismo pastatą (pastatų kompleksą) ir teismo patalpą (-as), kuri priskirta I ir II apsaugos zonoms, kontrolę bei asmenų, atvykstančių į teismo pastatą, patikrą ir apžiūrą;
- vykdyti teismo vadovybės nustatytą ir patvirtintą leidimų režimo, vidaus darbo tvarkos taisyklių, lokalių teisės aktų įgyvendinimą ir kontrolę;
- gerbti teisėjų, teismo darbuotojų, teismo proceso dalyvių, teismo interesantų ir kitų į teismą atvykstančių asmenų privatumą, laikytis profesinės etikos taisyklių ir kt.

Techninių saugos sistemų ir jos priemonių naudojimas teismuose

☞ Techninė teismo apsauga

Tai teismo teritorijos, teismo pastato ir juose esančių asmenų, turto ir materialinių vertybių apsaugos užtikrinimo veikla, kuri vykdoma pasitelkiant elektronines, mechanines, inžinerines ir / ar kitas apsaugos priemones.

✎ Pagrindinės mechaninės apsaugos priemonės

- *apsauginės tvoros, automatiniai vartai ar specialūs atitvarai ir kelio užtvarai;*
- *langai ir durys su grotomis;*
- *rakinami stalčiai, spintos ir seifai;*
- *stacionarus arba mobilūs metalo detekcijos varteliai (užtikrina apsaugą nuo šaunamojo ginklo, šaltojo ginklo nesankcionuoto patekimo į teismo pastatą);*
- *stacionarus arba mobilus rentgeno skeneris (užtikrina skysčių, degių medžiagų ir kai kurių cheminių, nuodingųjų medžiagų nesankcionuoto patekimo į teismo pastatą);*
- *įvairūs užraktai: įprasti užraktai (angl. key locks), elektroniniai užraktai (angl. electronic access badge locks), kodiniai užraktai (angl. cipher locks), kombinuotieji užraktai (angl. combination locks) ir biometriniai užraktai (angl. biometric locks).*

✎ Techninių saugos sistemų privalumai

- *tai pažangus technologinis saugumo sprendimas, nereikalaujantis papildomų žmogiškųjų resursų;*
- *tai efektyvi prevencinė priemonė nuo vagysčių ir kitų nusikalstamų veikų bei užkardant kritinių situacijų sukeltus įvykius;*
- *teismo teritorijos ir teismo pastato bei juose esančių asmenų, turto ir kt. materialinių vertybių apsauga užtikrinama nepertraukiamai 24 val. per parą, 7 dienas per savaitę, metų metus;*
- *naudotojui suteikiama nuo vieno iki 99 kodų, kuriais šias sistemas galima valdyti nuotoliniu būdu (pvz., mobiliuoju telefonu, atsiųstus specialią išmaniąją programėlę);*
- *operatyvus pranešimo apie kilusį kritinės situacijos sukeltą įvykį ar teisės pažeidimą gavimas (pvz., pasiunčiamas radijo signalas į pranešimų gaviklį, paskambinama vienu ar keliais telefono numeriais, kurie užprogramuojami elektroninės saugos sistemos eksploatacijos metu, arba nurodytu laiku automatiškai gali būti įjungiamas arba išjungiamas tam tikra teisme esanti apsaugos zona ir pan.);*
- *operatyvus ir profesionalus reagavimas bei pagalba į gautą pavojaus signalą (pvz., teismo pastate esantys apsaugos darbuotojai nedelsdami reaguoja į gautą pranešimą apie kilusį incidentą, kritinės situacijos sukeltą įvykį ar teisės pažeidimą).*

Labiausiai paplitusios techninės saugos sistemos, kurios gali būti projektuojamos, diegiamos ir naudojamos teismuose:

- ✎ **Apsaugos signalizavimo sistema (ASS)** – tai techninė apsaugos priemonė, susidedanti iš judesio jutiklių, magnetinio kontakto daviklių, stiklo dūžio daviklių, radijo ryšio modulio ir / ar kitų priemonių, skirta nustatyti ir fiksuoti nesankcionuotą patekimą į saugomą zoną bei perduoti signalą į vietinį ir / ar centralizuotą stebėjimo pulką.

Apsaugos signalizacijos sistemą sudaro:

Jutikliai – tai elektroniniai prietaisai, fiksuojantys tam tikrus veiksmus (judesį, vibraciją ir kt.) ir generuojantys elektrinį signalą. Jutiklių teismo patalpose gali būti įrengta keletas, atsižvelgiant į saugumo lygį ir poreikius:

- *jutikliai, nustatantys įsibrovimą (įsilaužimą) į teismo teritoriją (tvora, vartai, perimetras aplink pastatą);*
- *jutikliai, reaguojantys į durų, langų, stogo langinių, ventiliacijos angų ir kt. įeigos į pastatą daiktų atidarymą;*
- *jutikliai, reaguojantys į judesį teismo teritorijoje, teismo pastate ar patalpoje;*
- *jutikliai, reaguojantys į stiklo dūžį, konkretaus daikto (seifo, metalinės dėžės, paveikslų) pajudirimą arba specialios patalpos (pvz., archyvo) pažeidimą.*

Visi jutikliai yra prijungti prie centrinio valdymo pulto, kuris stebi jutiklių perduodamus pranešimus ir, įvykus įsilaužimui (įsibrovimui), skelbia pavojų: įjungia garso sireną ir praneša teismo ir apsaugos personalui.

Centrinis valdymo pultas – tai elektroninis prietaisas, kuris nuolatos fiksuoja informaciją iš apsaugos signalizacijos sistemos jutiklių, ją apdoroja ir reaguoja į tą signalą pagal užduotą algoritmą. Pagal jį vykdomi tam tikri veiksmai, pvz., perduodamas signalas saugos tarnybos centriniam pultui apie įsibrovimą, langų dūžį ar durų laužimą ir pan. Tai apsaugos sistemos „smegenys“, surenkančios informaciją iš aplinkos ir perduodančios saugos tarnybai automatiškai, be žmogaus įsikišimo.

- ❖ **Užpuolimo signalizavimo sistema (USS)** – tai techninė apsaugos priemonė, susidedanti iš pavojaus pranešimo mygtuko, valdymo modulio ir / ar kitų priemonių, skirta nustatyti ir fiksuoti pavojaus mygtuko suveikimo įvykį bei perduoti signalą į vietinį ir / ar centrinį stebėjimo pultą.

Pavojaus pranešimo (panikos) mygtukas – tai elektroninis prietaisas, fiksuojantis pavojaus signalą užpuolus asmenį ar susidarius kitai kritinei situacijai. Pavojaus pranešimo (panikos) mygtuko signalas gali būti: a) vietinis (stiprus garsas, išjungus garsinei sirenai); b) perduodamas teismo pastate esančiam apsaugos postui, privačiai saugos tarnybai arba specialiosioms tarnyboms (policijai).

- ❖ **Gaisro aptikimo ir signalizavimo (arba priešgaisrinės apsaugos) sistema (GASS)** – tai techninė apsaugos priemonė, susidedanti iš gaisro detektoriaus, centrinio įrenginio, valdymo modulio ir / ar kitų priemonių, skirta gaisrui aptikti ir signalizuoti.

Gaisro aptikimo ir signalizavimo sistemos skirtos kuo anksčiau informuoti specialiąsias tarnybas apie gaisro pavojų ir patį gaisrą, taip pat, esant reikalui, įjungti automatinio gesinimo sistemas. Automatinę gesinimo sistemą sudaro:

- *priešgaisriniai davikliai, suveikiantys nuo tam tikros fiksuotos temperatūros arba nuo temperatūros pokyčio; taip pat kurie gali užfiksuoti gaisrą pradinėje stadijoje ir reaguoti į dūmus arba pasikeitusią oro sudėtį ir jame atsiradusius degimo produktus;*

- *speciali gaisro valdymo programinė įranga, kuri įjungia pavojaus signalizaciją, o visa gauta apie pavojų informacija pateikiama grafiškai. Tai palengvina pačios sistemos valdymą.*

✚ **Vaizdo stebėjimo sistema (VSS)** – tai techninė apsaugos priemonė, susidedanti iš vaizdo stebėjimo kameros (-ų), vaizdo įrašymo įrenginio, programinės įrangos ir / ar kitų priemonių, skirta stebėti ir fiksuoti teismo teritoriją, teismo pastatą bei juose esančius asmenis, turtą ir kitas vertybes.

Vaizdo stebėjimo sistemos skirtos tiek teritorijoms, tiek vidaus patalpoms stebėti. Jas sudaro:

- *vaizdo kameros;*
- *centrinis stebėjimo pultas su monitoriais ir vaizdo įrašymo įranga.*

Vaizdo stebėjimo kameros veikia 24 val. per parą, kamerų vaizdas gali būti nuolatos stebimas apsaugos darbuotojų, gali būti transliuojamas internetu, įrašomas į laikmenas ir t. t. Vaizdo stebėjimo sistemos gali automatiškai aptikti, užfiksuoti ir priimti (formuoti) pavojaus signalus, kai į stebimą teritoriją patenka teisės pažeidėjas ar susidaro kritinė situacija. Šiomis sistemomis galima užprogramuoti pažeidėjo parametrus (formą, plotą, gabaritus ir t. t.). Vaizdo stebėjimo kamerų užfiksuoti vaizdų įrašai saugomi ne trumpiau kaip 30 dienų tam, kad, praėjus tam tikram laikui nuo kritinės situacijos sukkelto įvykio ar padaryto teisės pažeidimo, būtų galima įrašus peržiūrėti ir išanalizuoti. Tai labai padeda, kai pradedamas ikiteisminis tyrimas siekiant išaiškinti vagystės, įsilaužimo, chuliganizmo atvejus.

Vaizdo stebėjimo sistemų vertė būtų abejotina, jei niekas nežiūrėtų į monitorius, reguliariai nepatikrintų vaizdo įrašų ir nereaguotų į pavojų keliančius įvykius.

✚ **Įeigos kontrolės sistema (İKS)** – tai techninė apsaugos priemonė, susidedanti iš skaitytuvo (-ų), valdiklio (-ų), programinės įrangos, identifikavimo priemonės (-ių), elektrinės spynos (-ų) ir / ar kitų priemonių, skirta kontroliuoti asmenų patekimą į teismo teritoriją, teismo pastatą ir jame esančias erdves bei patalpas.

Įeigos kontrolės sistemą sudaro:

- *išmanioji (angl. smart) kortelė;*
- *durų užraktą kontroliuojantys kortelių skaitytuvai.*

Išmaniąją kortelę įkišus į kortelių skaitytuvą arba prie jo pridėjus, durų užraktas atidaromas ir taip galima patekti į teismo pastatą ir pagal saugumo zonas suskirstytas teismo patalpas.

Elektroninės praėjimo (įeigos) kontrolės sistema leidžia archyvuoti duomenis apie asmenų patekimus į įvairias teismo patalpas bei nustatyti kas, kada ir kur ėjo, taip pat leidžia vykdyti darbo laiko apskaitą, o gautus duomenis analizuoti saugumo rizikos ir grėsmių pagrindu. Elektroninės praėjimo (įeigos) kontrolės sistema taip pat asmenį gali identifikuoti pagal elektroninį raktą, piršto antspaudą, akies rainelę, veido geometriją, suvestą įeigos kodą ir t. t. Svarbu atminti, kad teismo darbuotojui išduota išmaniąja kortele gali pasinaudoti kitas asmuo, todėl būtina ją saugoti, neduoti jos kitiems asmenims, o pametus – nedelsiant informuoti teismo administracijos vadovą ir apsaugos personalą.

TEISMŲ SAUGUMO UŽTIKRINIMO PLANAVIMAS IR APSAUGOS PLANO SUDARYMAS

Teismo teritorijos, teismo pastato bei juose esančių asmenų, turto ir kitų vertybių apsaugos organizavimas ir įgyvendinimas, saugos sistemų ir apsaugos priemonių parinkimas, projektavimas ir diegimas vykdomas įgyvendinant teismo saugumo užtikrinimo planavimo procesą. Tai reiškia, kad kiekviename teisme gali būti parengtas ir patvirtintas apsaugos planas ir numatomos priemonės jam įgyvendinti.

Apsaugos planas – tai teismo pirmininko ar jo įgalioto asmens patvirtintas dokumentas, kuriuo reglamentuojamas materialinių, techninių ir žmogiškųjų išteklių sutelkimas ir valdymas gresiant ar susidarius kritinėms situacijoms ar teisės pažeidimams bei kuriuo vadovautis turi visi teismų darbuotojai ir už teismų saugumo užtikrinimą atsakingi asmenys. Apsaugos planas reikalingas tam, kad teismo teritorijoje ir teismo pastate esantys asmenys būtų laiku perspėti apie gresiančią ar įvykusią kritinę situaciją, incidentą ar teisės pažeidimą ir kuriame būtų pateikta išsami informacija teismo vadovui ir / ar už saugumą teisme atsakingam asmeniui bei specialiosioms tarnyboms, kaip tinkamai organizuoti ir koordinuoti kritinių situacijų valdymo veiksmus. Apsaugos planas turi būti teismo riboto naudojimo dokumentas.

Apsaugos plano tikslai:

- padėti teismo ir / ar teismo administracijos vadovui ir / ar už saugumą teismuose atsakingam asmeniui, taip pat specialiųjų tarnybų operatyvaus valdymo centrui organizuoti ir koordinuoti kritinių situacijų ir teisės pažeidimų prevenciją, jų sukeltų padarinių šalinimą teismo pastate ir teismo teritorijoje;
- padidinti teismo darbuotojų parengtį, pagerinti jų reagavimą į kritines situacijas ir kuo veiksmingiau panaudoti teismuose esančias saugos sistemas ir fizinės apsaugos pajėgas organizuojant kritinių situacijų valdymą;
- registruoti visus incidentus, kritines situacijas bei teisės pažeidimus ir įvertinti padarytą žalą teismui ir jo aplinkai;
- prognozuoti kritines situacijas ir numatyti prevencines priemones, kad iš anksto pasirengus būtų išvengta kritinės situacijos arba sumažėtų galimybė jai kilti, o susidarius kritinei situacijai – būtų mažiau pakenkta teismo darbuotojams ir kitiems teismo pastate esantiems asmenims, turtui ir materialinėms vertybėms bei darbo aplinkai;
- parengti galimus saugumo grėsmių rizikos valdymo scenarijus ir numatyti teismo apsaugai užtikrinti naudojamą organizacines ir technines apsaugos priemones, jų išdėstymą ir būklę siekiant valdyti kritines situacijas;

- nustatyti už apsaugos plane nustatytų priemonių įgyvendinimą atsakingų asmenų veiklos uždavinius ir funkcijas, teises ir pareigas bei pasiskirstyti atsakomybę už kritinių situacijų valdymą.

Rengiant apsaugos planus, rekomenduojama iš anksto sudaryti saugumo rizikos vertinimo klausimyną, kuris padėtų nustatyti, įvertinti ir išanalizuoti esamą saugumo lygį teisme ir išvengti neatitikčių tarp projektuojamų, diegiamų ir naudojamų techninių apsaugos priemonių ir nustatytų saugumo grėsmių.

Rekomenduojama vadovautis tokia (pavyzdine) apsaugos plano struktūra:

- ✿ nurodyta pagrindinė informacija apie teismą, kurio apsaugos planas yra tvirtinamas;
- ✿ aprašyta vietovės analizė ir topografija;
- ✿ nurodytos prie teismo esančios viešosios vietos;
- ✿ aprašyti keliai, vedantys į teismą, priėjimo ir pasišalinimo keliai, eismo intensyvumas įprastomis ir kritinių situacijų sąlygomis;
- ✿ pateiktas gyventojų skaičius ir jų veiklos intensyvumas teismo priegose / rajone;
- ✿ nurodytas teismo pastato ir jo vidaus aprašymas;
- ✿ pažymėti judėjimo (pasitraukimo pėsčiomis) keliai iš teismo pastato esant pavojui;
- ✿ aprašytas ryšio palaikymas ir užtikrinimas esant kritinei situacijai;
- ✿ nurodyta informacija apie teisme esančią garsinę apsaugos signalizavimo ir informavimo apie pavojaus signalus sistemą;
- ✿ nurodyta informacija apie teisme esančią apšvietimo ir elektros sistemą;
- ✿ nurodyta informacija apie teisme esančią priešgaisrinės saugos ir gaisro gesinimo sistemą;
- ✿ nurodyta informacija apie teisme esančias vandentiekio ir kanalizacijos sistemas;
- ✿ nurodyta informacija apie teisme esančią teismo pastato ir patalpų kondicionavimo sistemą;
- ✿ pateiktas teismo pastatą prižiūrinčių įmonių ir jų darbuotojų sąrašas;
- ✿ pažymėtos teismo evakuacinės patalpos;
- ✿ nurodyti teisme esantys apsaugos postai;
- ✿ aprašyta pirmosios medicinos pagalbos suteikimo teisme procedūra;
- ✿ pateikiama kita svarbi informacija, susijusi su teismo saugumo užtikrinimu.

UŽ TEISMŲ SAUGUMO UŽTIKRINIMĄ ATSAKINGO ASMENS TEISĖS IR PAREIGOS

Tinkamai įgyvendinti teismų saugumo užtikrinimą reikalingas žmogiškųjų išteklių struktūros sudarymas bei aiškus funkcijų, teisių ir pareigų bei atsakomybės ribų, susijusių su saugumo užtikrinimo veikla, paskirstymas. Atsižvelgiant į teismo tipą, jame nagrinėjamų bylų pobūdį ir skaičių, teismo vietovės ir infrastruktūros išdėstymą, teismo darbuotojų skaičių, nustatytų ir įvertintų saugumo grėsmių sąrašą, teismuose įvykusių incidentų, kritinių įvykių ir teisės pažeidimų skaičių, rekomenduojama sudaryti tokią (pavyzdinę) žmogiškųjų išteklių struktūrą:

1. Teismo pirmininkas ar teismo kancleris, ar teismo pirmininko ar teismo kanclerio įgaliotas asmuo, kuris yra atsakingas už teismo saugumo užtikrinimo strategijos formavimą ir saugumo užtikrinimo įgyvendinimo organizavimą, koordinavimą, priežiūrą ir kontrolę. Jis taip pat tvirtina parengtų vidaus saugumo tvarkų projektus, priima sprendimus dėl papildomų ir specialių organizacinių ir / ar techninių apsaugos priemonių taikymo teismuose.

2. Teismo apsaugos darbuotojas. Turi būti įsteigtas toks teismo apsaugos darbuotojų etatų skaičius (fizinei apsaugai užtikrinti samdyti saugos tarnybas arba naudotis policijos pajėgomis), kurio reikia tinkamai įgyvendinti fizinę apsaugą. Fizinės apsaugos užtikrinimas būtų organizuojamas taip, kad teismo darbo metu viename apsaugos poste būtų ne mažiau kaip du teismo apsaugos darbuotojai, o teismo nedarbo metu ir švenčių dienomis – ne mažiau kaip vienas teismo apsaugos darbuotojas arba techninių apsaugos priemonių signalai perduodami į saugos tarnybos ir / ar policijos apsaugos sistemų kontrolės ir stebėjimo centrus. Teismo apsaugos darbuotojo pareigybę reikia suprasti plačiąja prasme, t. y. asmuo, kurio pagrindinės funkcijos yra susijusios su teismo teritorijos, teismo pastato bei juose esančių asmenų, turto ir kitų vertybių apsauga.

3. Teismo tvarkdarys, kuris būtų atsakingas už teismo vidaus saugumo tvarkos ir kitų taisyklių, susijusių su teismo saugumo užtikrinimu, rengimą ir įgyvendinimo organizavimą.

Pasirenkant organizacinę (žmogiškųjų išteklių) saugumo užtikrinimo struktūrą, svarbu įvertinti tokio pasirinkimo tikslą ir atskirti strateginį saugumo užtikrinimo įgyvendinimo (saugumo rizikos valdymo įgyvendinimo) lygmenį nuo taktinio saugumo užtikrinimo įgyvendinimo lygmens. Nuo to priklauso, kokiam asmeniui ar keliems asmenims (arba struktūriniam padaliniui) priskiriama viena ar

kita funkcija, susijusi su saugumo užtikrinimu teisme. Remiantis užsienio valstybių patirtimi teismų saugumo užtikrinimo srityje ir siekiant užtikrinti saugias teismų veiklos sąlygas, Lietuvos teismams rekomenduojama turėti dvi atskiras pareigybes (arba šios funkcijos gali būti pavestos atlikti vienam iš toliau nurodytų asmenų):

I. Teismo apsaugos darbuotojas, kurio teisinį statusą ir kompetenciją (teisės bei pareigas, fizinės prievartos, specialiųjų priemonių bei šaunamųjų ginklų panaudojimo teisėtumo sąlygas) reglamentuoja Lietuvos Respublikos asmens ir turto saugos įstatymas (2005). Teismo apsaugos darbuotoju gali būti saugos tarnybų darbuotojas arba teismo administracijos darbuotojas, turintis apsaugos darbuotojo profesinę kvalifikaciją. Teismo apsaugos darbuotojas už jam priskirtų funkcijų įgyvendinimą yra atskaitingas teismo pirmininkui ar teismo kancleriui, ar jų įgaliotam asmeniui. Esant sutartiniams santykiams, teismo fizinės apsaugos paslaugų teikimo sutartyse saugos tarnyboms turi būti nustatytos analogiškos funkcijos, teisės ir pareigos bei atsakomybės, kurios nustatomos ir teismo apsaugos darbuotojui.

Teismo apsaugos darbuotojo, vykdančio teisės (*rekomenduojamas pavyzdinis sąrašas papildomai prie pareigų, nustatytų Lietuvos Respublikos asmens ir turto saugos įstatyme (2005)*):

- konvojaus ir saugomą asmenį lydinčių pareigūnų, teisėjų ir teismo darbuotojų, esant būtinumui – ir kitų asmenų, atvykstančių į teismo teritoriją ir / ar teismo pastatą, prašyti pateikti pažymėjimą, o atsisakius tai padaryti – jų neįleisti į teismo teritoriją ir / ar teismo pastatą;
- neleisti į teismo teritoriją, teismo pastatą ar jame esančias patalpas, kurios priskirtos specialiajai (riboto patekimo) zonai, patekti teismo darbuotojams ir kitiems asmenims, kuriems nustatyta tvarka tokia teisė nėra suteikta;
- neleisti į teismo pastatą asmenų, įtariamų bandant įsinešti uždraustus daiktus ar nesilaikančių teisme nustatytų vidaus tvarkos taisyklių, taip pat pašalinti iš teismo pastato asmenis, pažeidusius teismo vidaus tvarką;
- nešiotis ir, esant saugumo grėsmei, naudoti specialiąsias priemones, taip pat panaudoti fizinę prievartą.

Teismo apsaugos darbuotojo pareigos (*rekomenduojamas pavyzdinis sąrašas papildomai prie pareigų, nustatytų Lietuvos Respublikos asmens ir turto saugos įstatyme (2005)*):

- vykdyti teismo pirmininko, jo pavedimu – teismo pirmininko pavaduotojo ar teismo kanclerio nurodymus, susijusius su teismo teritorijos, teismo pastato bei juose esančių asmenų, turto ir kitų vertybių fizine apsauga;

- teismo posėdžių salėje (-se) ir jos (-ų) priegose nustačius galimus vidaus saugumo pažeidimus, apie juos skubiai pranešti teismo tvarkdariui, o jam nesant imtis veiksmų šių pažeidimų priežastims pašalinti ir / ar pasekmėms sumažinti;
- nustačius galimus saugumo pažeidimus teismo teritorijoje ir / ar teismo pastate imtis veiksmų šių pažeidimų priežastims pašalinti ir / ar pasekmėms sumažinti ir apie tai nedelsiant pranešti teismo pirmininkui ir / ar už saugumą teisme atsakingam asmeniui;
- periodiškai (pagal nustatytą grafiką) apeiti ir patikrinti saugomo teismo teritoriją ar pastatą, stebėti saugos sistemų prietaisų būklę, tikrinti atsarginius bei evakuacinius išėjimus iš pastato ir prižiūrėti, kad jokios kliūtys neužtvirtų šių išėjimo, taip pat įvažiavimo ir išvažiavimo iš teismo pastato teritorijos;
- mokėti naudotis teismo pastate ir apsaugos poste esančiomis techninėmis saugos sistemomis ir jų priemonėmis.

Teismo apsaugos darbuotojui draudžiama (*rekomenduojamas pavyzdinis sąrašas*):

- priimti saugoti objektus, nenustatytus teismo apsaugos posto instrukcijoje ir / ar teismo vidaus saugumo taisyklėse;
- savavališkai ir be jokios priežasties išjungti ir / ar įjungti saugos sistemas teismo teritorijoje ir teismo pastate, taip pat atrakinti ar užrakinti teismo pastato, teismo pastate esančių patalpų duris ir kitas patalpas, nuimti ar uždėti plombas;
- įleisti į teismo pastate esantį apsaugos postą pašalinius asmenis;
- įleisti į teismo teritoriją ir teismo pastatą asmenis, neturinčius leidimų patekti į teismą ir nepatikrinus šių asmenų su savimi turimų įtartinų daiktų;
- perduoti kitiems asmenims su savimi turimas specialiąsias priemones ir / ar šaunamuosius ginklus;
- perduoti teismo teritorijos ir teismo pastato apsaugą kitiems asmenims ir kt.

1. Teismo tvarkdarys, kurio teisinį statusą ir kompetenciją (teises ir pareigas, veiklos funkcijas ir uždavinius, įgaliojimus, atsakomybę) apibrėžtų pareiginė darbo instrukcija. Teismo tvarkdarys už jam priskirtų funkcijų įgyvendinimą yra atskaitingas teismo pirmininkui ar teismo kancleriui, ar jų įgaliotam asmeniui.

Teismo tvarkdario teisės ir pareigos (*rekomenduojamas pavyzdinis sąrašas*):

- planuoti, rengti ir organizuoti teismo organizacinių apsaugos priemonių įgyvendinimą taip, kad jos prevenciškai užkirstų kelią galimoms saugumo grėsmėms bei maksimaliai sumažintų pasekmes joms įvykus;
- užtikrinti teismo teritorijos ir teismo pastate esančių patalpų bei erdvių, priskirtų skirtingoms apsaugos zonoms, žymėjimo įgyvendinimą;

- pildyti teismo vidaus saugumo pažeidimų įvykių registravimo žurnalą, tvarkyti visų įvykių apskaitą;
- informuoti teismo pirmininką ar teismo kanclerį, ar jų įgaliotą asmenį apie vidaus saugumo tvarkos pažeidimus ir / ar juos įvykdžiusius teismo darbuotojus ir kitus asmenis;
- operatyviai reaguoti ir šalinti pastebėtus teismo organizacinių apsaugos priemonių ir / ar vidaus saugumo tvarkos įgyvendinimo trūkumus;
- teikti pasiūlymus teismo pirmininkui ar teismo kancleriui, ar jų įgaliotam asmeniui dėl vidaus saugumo tvarkos ir kitų taisyklių tobulinimo;
- konvojaus ir saugančius asmenis lydintiems pareigūnams išduoti leidimus ir / ar įeigos korteles ar elektroninius raktus;
- į teismą atvykstantiems asmenims išduoti laikinus leidimus ir / ar įeigos korteles ar elektroninius raktus, o jiems išvykstant užtikrinti išduotų laikinų leidimų ir / ar įeigos kortelių ar elektroninių raktų surinkimą;
- teismo darbuotojus pasirašytinai supažindinti su teismo vidaus saugumo tvarkomis ir kitomis taisyklėmis;
- į teismo teritoriją ir teismo pastatą atvykstančius asmenis supažindinti su teisme galiojančiomis vidaus saugumo tvarkomis ir kitomis taisyklėmis;
- teismo darbuotojams išduoti įeigos korteles ar elektroninius raktus, registruoti teismo darbuotojų pranešimus apie pamestas ar pažeistas korteles ir apie tai pranešti teismo pirmininkui ar teismo kancleriui, ar jų įgaliotam asmeniui;
- užtikrinti, kad į teismo posėdžių sales patektų asmenys, praėję apsaugos postą, juos informuoti apie vykstančio posėdžio vietą teismo pastate (esant poreikiui, palydėti iki posėdžių salės);
- susidarius kritinei situacijai, organizuoti teismo darbuotojų ir teismo pastate esančių asmenų evakuaciją, teismo turto ir materialinių vertybių gelbėjimo darbus ir apie tai nedelsiant pranešti teismo pirmininkui ar teismo kancleriui, taip pat teismo pastate esantiems apsaugos darbuotojams bei specialiosioms tarnyboms.

TEISĖJŲ IR TEISMO
DARBUOTOJŲ ELGSENA
KRITINĖSE SITUACIJOSE:
PRAKTINIAI PATARIMAI
IR REKOMENDACIJOS DĖL
SAUGUMO PRIEMONIŲ
NAUDOJIMO

ELGESIO INSTRUKCIJOS ESANT IJUNGTAM GARSINIAM PAVOJAUS SIGNALUI TEISMO PASTATE

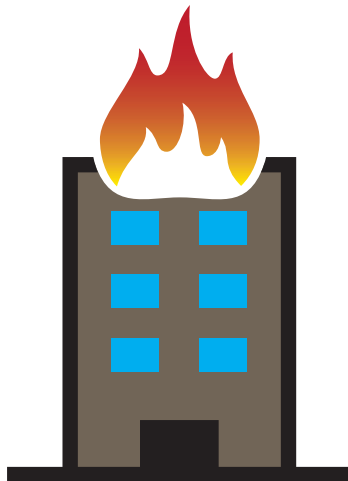
- ✿ Išgirdę garsinį pavojaus signalą, nesinervinkite, susikaupkite ir nurimkite;
- ✿ stenkitės suprasti, koks garsinis pavojaus signalas yra įjungtas (gaisro, užpuolimo, išilaužimo į teismo pastatą ir pan.);
- ✿ visais atvejais apie įsijungusį garsinį pavojaus signalą nedelsdami praneškite teismo pirmininkui ir / ar už saugumą atsakingam teismo darbuotojui;
- ✿ įsitikinkite, ar pavojaus signalas yra automatiškai perduotas teismo pastate esančiam operatyvaus valdymo centrui ir / ar saugos tarnybos reagavimo padaliniui (jei už teismo pastato apsaugą atsakinga saugos tarnyba), o jeigu nėra galimybių apie tai įsitikinti – apie įsijungusį garsinį pavojaus signalą nedelsdami praneškite policijai ir / ar kitoms specialiosioms tarnyboms skambindami bendruoju pagalbos telefono numeriu 112 (*taikoma teismo pirmininkui ir / ar už saugumą atsakingam teismo darbuotojui*);
- ✿ išklaušę pranešimą apie įvykusį ar artėjantį pavojų, vadovaukitės nurodymais, gautais iš teismo pirmininko ir / ar už saugumą atsakingo teismo darbuotojo, be ypatingos priežasties savarankiškai nesiimkite jokių veiksmų;
- ✿ išgirdę garsinį pavojaus signalą, stenkitės be būtino reikalo neskambinti savo artimiesiems, draugams ir pažįstamiems mobiliojo ar fiksuoto ryšio telefonais, nes tuomet ryšio linijos bus perkrautos ir užblokuotos;



- ✿ jeigu Jūs vis dėlto privalote palikti darbo vietą, išjunkite kompiuterį, esant galimybei, atjunkite elektrą, uždarykite langus, užrakinkite duris ir pasiimkite su savimi tik tai, kas reikalinga;
- ✿ išeidami iš pastato jokia būdu nesišvieskite kelio žiebtuvėliu, fakelu ar žvake ir nerūkykite;
- ✿ jei pastebėjote nutrūkusius laidus teismo pastato koridoriuje ir / ar laiptinėje (taip pat ir telefono), laikykitės toliau nuo nutrūkusių laidų. Bet kuris laidas – mirtino pavojaus šaltinis;
- ✿ jei išeinant iš pastato dinga elektra, nejunkite elektros jungiklių, kol neįsitikinsite, kad laidai tvarkingi ir nepažeisti (*taikoma už saugumą atsakingam teismo darbuotojui*);
- ✿ jei išeidami iš pastato užuodėte dujų, cheminių medžiagų ar kitus įtartinus kvapus, apie tai praneškite atvykus policijai ar kitoms specialiosioms tarnyboms;
- ✿ jeigu atsidūrėte netoli vietos, kur vyksta gelbėjimo darbai, o Jūsų pagalbos ten nereikia, be reikalo netrukdykite policijai ar kitoms specialiosioms tarnyboms.

ELGESIO INSTRUKCIJOS KILUS GAISRUI TEISMO PASTATE

- ☞ Pastebėję gaisrą, elkitės ramiai, nesutrikite ir realiai įvertinkite susidariusią situaciją;
- ☞ apie gaisrą nedelsdami praneškite teismo pirmininkui ir / ar už saugumą atsakingam teismo darbuotojui;
- ☞ apie gaisrą nedelsdami praneškite priešgaisrinės apsaugos ir gelbėjimo tarnybai bei kitoms specialiosioms tarnyboms skambindami bendruoju pagalbos telefono numeriu 112 (*taikoma teismo pirmininkui ir / ar už saugumą atsakingam teismo darbuotojui*);
- ☞ įjunkite gaisro pavojaus signalizaciją, kad būtų perspėti teismo darbuotojai ir teismo pastate esantys asmenys (*taikoma už saugumą atsakingam teismo darbuotojui*);
- ☞ nedelsdami evakuokitės, evakuokite teismo darbuotojus ir teismo pastate esančius asmenis artimiausiu keliu, vadovaudamiesi evakuacijos schemomis ir ženklais (*taikoma už saugumą atsakingam teismo darbuotojui*);
- ☞ nesinaudokite liftais, leiskitės laiptais;
- ☞ išjunkite oro kondicionavimo ir vėdinimo sistemas (*taikoma už saugumą atsakingam teismo darbuotojui*);
- ☞ pasistenkite gesinti gaisrą turimomis pirminėmis gaisro gesinimo priemonėmis (gesintuvu, vandeniu, uždengdami nedegia medžiaga ir pan.);



- ✿ jei turite galimybę, eidami iš teismo pastato pasiimkite su savimi pačius vertingiausius daiktus;
- ✿ jei pastate daug dūmų, užsidenkite burną ir nosį drėgnu audiniu, eikite pasilenkę arba šliaužkite, nesiveržkite per liepsną;
- ✿ jeigu negalite išeiti iš teismo pastate esančios patalpos ir / ar teismo pastato, prieikite prie lango ar eikite į balkoną ir šaukitės pagalbos, kad Jus matytų atvykę ugniagesiai;
- ✿ jeigu užsidegė drabužiai, griūkite ant žemės, vartykitės į visas puses, kad ugnis užgestų;
- ✿ jeigu dega kitas žmogus, pargriaukite jį, ugnį slopinkite (nuo galvos kojų link) po ranka esančiomis nedegiomis medžiagomis, kuriomis galima būtų užgesinti gaisrą;
- ✿ jei patyrėte nudegimus, nudegimo vietą aušinkite vandeniu, sniegu (15 min.), uždėkite drėgną rankšluostį ar audeklą ir laukite, kada atvyks greitoji medicinos pagalba ir / ar specialiosios tarnybos;
- ✿ išėję iš teismo pastato, užtvarkite pastato zoną ir aplink pastatą esančią teritoriją, kad į ją niekas negalėtų patekti (*taikoma už saugumą atsakingam teismo darbuotojui*);
- ✿ pasitikite atvystančius ugniagesius ir suteikite kuo daugiau informacijos apie gaisro židinį, pastate esančius žmones ir galimas jų buvimo vietas, materialines vertybes ir kitus vertingus daiktus (*taikoma teismo pirmininkui ir / ar už saugumą atsakingam teismo darbuotojui*).

ELGESIO INSTRUKCIJOS ESANT PRANEŠIMUI APIE UŽMINUOTĄ TEISMO PASTATĄ

- ☞ Gavę pranešimą (telefonu, trumpąja žinute, elektroniniu paštu ir pan.) apie užminuotą teismo pastatą, susikaupkite, stenkitės nesinervinti ir kelis kartus giliai įkvėpkite.
- ☞ Įdėmiai išklauskite pranešimą ir pasistenkite išsiaiškinti: *kur padėtas sprogmuo? Kaip atrodo sprogmuo? Kada jis gali sprogti?*
- ☞ Atkreipkite dėmesį į kalbėjimo manierą, akcentą, kalbos defektus, foninius garsus.
- ☞ Pasistenkite užfiksuoti tikslų pranešimo tekstą ir laiką, kada buvo gautas pranešimas.
- ☞ Apie gautą pranešimą nedelsdami informuokite teismo pirmininką ir / ar už saugumą atsakingą teismo darbuotoją.
- ☞ Apie gautą pranešimą ir teisme susidariusią padėtį nedelsdami praneškite policijai ir / ar specialiosioms tarnyboms skambindami bendruoju pagalbos telefono numeriu 112 (*taikoma teismo pirmininkui ir / ar už saugumą atsakingam teismo darbuotojui*).
- ☞ Apie susidariusią situaciją pranešdami teismo pastate esantiems teismo darbuotojams, stenkitės sudaryti pasitikėjimo atmosferą (*taikoma teismo pirmininkui ir / ar už saugumą atsakingam teismo darbuotojui*).
- ☞ Kad nekiltų panika, nuraminkite teismo pastate esančius kitus asmenis, trumpai ir aiškiai informuokite, kokių saugumo priemonių jie turi imtis ir kaip saugiai išeiti iš pastato (*taikoma teismo pirmininkui ir / ar už saugumą atsakingam teismo darbuotojui*).
- ☞ Evakuokite teismo darbuotojus ir teismo pastate esančius asmenis į saugią vietą artimiausiu keliu, vadovaudamiesi evakuacijos schemomis ir ženklais (*taikoma už saugumą atsakingam teismo darbuotojui*).
- ☞ Į teismo pastatą ir jame esančias darbo vietas sugrįžkite tik gavę policijos ir / ar kitų specialiųjų tarnybų leidimą apie pašalintą grėsmę.



ELGESIO INSTRUKCIJOS RADUS ĮTARTINĄ DAIKTĄ AR SPROGMENĮ TEISMO PASTATE AR TEISMO PASTATO TERITORIJOJE

Dažnai organizacijų vadovai ir darbuotojai nesiryžta pranešti policijai apie rastus įtartinus daiktus ar sprogmenis dėl dviejų priežasčių: jie nėra įsitikinę, kad rastas daiktas yra sprogmuo ir todėl bijo būti apkaltinti melagingu pranešimu.

Pirma, Jūs nesate specialistas, todėl negalite ir neprivalote tiksliai nustatyti, ar įtartinas daiktas yra sprogmuo. Klysti yra žmogiška. Geriau išminuotojams patikrinti įtartinį daiktą, kuris nėra sprogmuo, nei atvykti į įvykio vietą po sprogimo. Antra, baudžiama tik jei Jums iš anksto žinoma, kad tai nėra sprogmuo, ir jei Jūs, skatinami chuliganiškų ar kitų paskatų, pranešate apie rastus sprogmenis.

Pagrindiniai praktiniai patarimai:

- ✿ Nelieskite įtartino daikto ar sprogmens, neneškite jų iš vienos vietos į kitą, aplinkui sprogmenį nesukelkite vibracijos, šie veiksmai gali sukelti (inicijuoti) sprogimą;
- ✿ Įsidėmėkite, kol nepaliesite sprogmens, greičiausiai jis nesprogs;



- ☛ tuo pačiu keliu pasitraukite nuo įtartino daikto ar sprogmens saugiu atstumu. Kas yra saugus atstumas? Teigiama, kad „jei tu matai sprogmenį – sprogmuo mato tave“, todėl reikia pasitraukti kuo toliau ar pasislėpti už patvarios konstrukcijos, geriausia už durų, po stalu ar greitai evakuotis;
- ☛ nedelsdami apie rastą įtartiną daiktą ar sprogmenį praneškite teismo pirmininkui ir / ar už saugumą atsakingam teismo darbuotojui; policijai ir / ar specialiosioms tarnyboms skambinkite bendruoju pagalbos telefono numeriu 112 (*taikoma teismo pirmininkui ir / ar už saugumą atsakingam teismo darbuotojui*);
- ☛ netoli sprogmens nesinaudokite radijo ryšiu ir mobiliuoju telefonu, tai gali sukelti (inicijuoti) sproginimą;
- ☛ užtikrinkite vietos, kurioje rastas įtartinas daiktas ar sprogmuo, apsaugą, kad niekas negalėtų prieiti, paliesti šio daikto, išskyrus policijos ir / ar specialiųjų tarnybų pareigūnus (*taikoma už saugumą atsakingam teismo darbuotojui*);
- ☛ kol atvyks policija ir / ar specialiosios tarnybos, pasistenkite, kad į teismo pastatą arba teismo teritoriją nepatektų pašaliniai asmenys arba pavojingoje teismo teritorijoje esantys asmenys pasitrauktų saugiu atstumu (*taikoma už saugumą atsakingam teismo darbuotojui*);
- ☛ niekada prie rasto įtartino daikto ar sprogmens nepalikite pašalinio žmogaus, kuris jį saugotų (*taikoma už saugumą atsakingam teismo darbuotojui*);
- ☛ niekada negrįžkite pakartotinai prie rasto įtartino daikto ar sprogmens (*taikoma už saugumą atsakingam teismo darbuotojui*);
- ☛ kontroliuokite ir ribokite judėjimą zonoje 50 m spinduliu, jei sprogmuo patalpoje, ir 200 m, jei sprogmuo yra lauke. Atminkite, kad sprogmuo gali būti ne vienas (*taikoma už saugumą atsakingam teismo darbuotojui*);
- ☛ būtina sulaukite policijos ir / ar specialiųjų tarnybų pareigūnų. Tik Jūs galėsite tiksliai nurodyti įtartino daikto ar sprogmens buvimo vietą ir jį apibūdinti (*taikoma teismo pirmininkui ir / ar už saugumą atsakingam teismo darbuotojui*).

ELGESIO INSTRUKCIJOS KILUS SPROGIMUI TEISMO PASTATE AR TEISMO PASTATO TERITORIJOJE

- ☞ Nedelsdami apie sprogimą praneškite policijai ir / ar specialiosioms tarnyboms skambindami bendruoju pagalbos telefono numeriu 112;
- ☞ išlikite ramūs, nepanikuokite, elkitės apgalvotai;
- ☞ kriskite ant žemės ir rankomis prisidengkite galvą, jei yra galimybė, pasinaudokite priedanga; priedangą rinkitės iš arčiausiai esančių daiktų (tai gali būti stalas, teritorijoje – griovys, dauba ar net šaligatvio bortelis);
- ☞ neskubėkite palikti priedangos, nes kai kurios skeveldros išsilanksto kaip bu-merangai ir nukrinta netoli sprogimo vietos po keliolikos sekundžių, taip pat gali sprogti kiti (antriniai) sprogstamieji užtaisai;
- ☞ įsitikinę, kad skeveldros daugiau nekrinta, nedelsdami pasišalinkite iš teismo pastato ir teismo teritorijos saugiu atstumu;
- ☞ jei sprogimas įvyko teismo pastate, naudokitės evakuaciniais (arba) avariniais išėjimais. Visada žinokite, kur yra evakuaciniai ir atsarginiai išėjimai iš teismo pastato ir jame esančių patalpų;
- ☞ naudotis liftais griežtai draudžiama;
- ☞ jei esate sužeistas, pirmiausia pasirūpinkite savimi;
- ☞ jei yra sužeistų kitų asmenų, padėkite jiems evakuotis į saugią vietą ir suteikite pirmąją medicinos pagalbą;
- ☞ pasirinkdami saugią vietą, atkreipkite dėmesį į pažeistas pastatų konstrukcijas, nes pastatas ar jo dalis gali sugriūti;
- ☞ visais atvejais apie įvykusį sprogimą nedelsdami praneškite savo institucijos vadovui, už saugumą atsakingam teismo administracijos vadovui (ar kitam darbuotojui) ir policijai ir / ar specialiosioms tarnyboms skambindami bendruoju pagalbos telefono numeriu 112.



ELGESIO INSTRUKCIJOS TEISĖJUI AR TEISMO DARBUOTOJUI GAVUS ĮTARTINĄ LAIŠKĄ AR PAKETĄ SU MILTELIAIS IR JIEMS IŠSIBARSČIUS DARBO VIETOJE

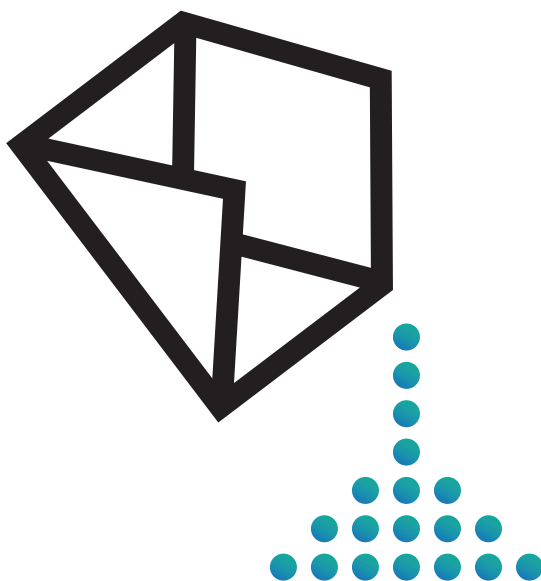
Įtartinio paketo ar laiško požymiai:

- pernelyg didelės pašto išlaidos;
- ranka rašytas ar prastai atspausdintas adresas;
- iškirptos ir priklijuotos spausdintos raidės;
- rašybos klaidos;
- nėra atgalinio adreso;
- riebalų dėmės, išblukusios spalvos;
- didelis svoris;
- kreivas ar grublėtas vokas;
- išsikišę laidai ar aliuminio folija;
- pernelyg didelės saugos medžiagos (maskuojamosios juostos, virvės ir pan.);
- tikslėjimo garsas;
- su užrašu „personalinis“ arba „konfidencialus“.

Gavę įtartiną laišką ar paketą su milteliais ir jiems išsibarsčius:

- ☞ nedelsdami apie įvykį praneškite teismo pirmininkui ir / ar už saugumą atsakingam teismo darbuotojui; policijai ir / ar specialiosioms tarnyboms skambinkite bendruoju pagalbos telefono numeriu 112 (*taikoma teismo pirmininkui ir / ar už saugumą atsakingam teismo darbuotojui*);
- ☞ nekratykite, neprakirpkite ir neišimkite laiško ar paketo turinio;
- ☞ nebandykite valyti miltelių, jų uostyti, liesti;
- ☞ išjunkite ventiliatorius ir pastato oro kondicionavimo sistemą (*taikoma už saugumą atsakingam teismo darbuotojui*);
- ☞ užsimaukite apsaugines pirštines;
- ☞ nedelsdami uždenkite išsibarsčiusius miltelius drabužiais, popieriumi, šiukšlių dėže ar kt.;
- ☞ išeikite iš patalpos ir sandariai uždarykite duris ir langus;
- ☞ aptverkite vietovę, kurioje rastas įtartinas laiškas ar paketas, neleiskite įeiti kitiems asmenims (*taikoma teismo pirmininkui ir / ar už saugumą atsakingam teismo darbuotojui*);
- ☞ nusiplaukite rankas su muilu;

- ❧ kuo greičiau nusivilkite užterštus drabužius ir sudėkite juos į plastikinį maišą. Nenaudokite chlorkalkių ar kitų dezinfekavimo medžiagų;
- ❧ surašykite visus žmones, buvusius tame kambaryje ar teritorijoje, ypač tuos, kurie turėjo tiesioginį kontaktą su milteliais (*taikoma už saugumą atsakingam teismo darbuotojui*).



ELGESIO INSTRUKCIJOS ESANT CHEMINIŲ (NUODINGŲJŲ) MEDŽIAGŲ TARŠAI TEISMO PASTATE

- ☞ Užuodus cheminių (nuodingųjų) medžiagų kvapus (amoniako, chloro, gyvsidabrio ar kt.), svarbu nepasimesti, išlikti ramiems ir veikti greitai;
- ☞ nedelsdami apie aptiktą cheminių (nuodingųjų) medžiagų taršą praneškite teismo pirmininkui ir / ar už saugumą atsakingam teismo darbuotojui; priešgaisrinės apsaugos ir gelbėjimo tarnybai bei kitoms specialiosioms tarnyboms skambinkite bendruoju pagalbos telefono numeriu 112 (*taikoma teismo pirmininkui ir / ar už saugumą atsakingam teismo darbuotojui*);
- ☞ esant galimybei, klausykitės instrukcijų, kaip elgtis, kol atvyks priešgaisrinės apsaugos ir gelbėjimo tarnyba ir kitos specialiosios tarnybos. Bandykite valdyti situaciją (*taikoma teismo pirmininkui ir / ar už saugumą atsakingam teismo darbuotojui*);
- ☞ virve ar kokia kita priemone apjuoskite teritoriją aplink pastatą iki tol, kol atvyks priešgaisrinės apsaugos ir gelbėjimo tarnyba ir kitos specialiosios tarnybos (*taikoma už saugumą atsakingam teismo darbuotojui*);
- ☞ jei aptikote chemines (nuodingąsias) medžiagas, įsiminkite ir pažymėkite jų radimo vietą ir nurodykite ją atvykusiems priešgaisrinės apsaugos ir gelbėjimo tarnybos bei kitų specialiųjų tarnybų pareigūnams (*taikoma už saugumą atsakingam teismo darbuotojui*);
- ☞ pavojingos cheminės (nuodingosios) medžiagos yra itin lakios ir stipriai dirgina kvėpavimo takus, akių gleivinę, odą, todėl būtina šias kūno dalis apsaugoti: užsidėkite kepurę, apsivyniokite kaklą šaliku ar kitais drabužiais, stenkitės nepalikti atvirų kūno vietų;
- ☞ jei esate pavojingomis cheminėmis (nuodingosiomis) medžiagomis užterštoje patalpoje ar teritorijoje, negalima valgyti, gerti, rūkyti;
- ☞ nedelsdami ant kvėpavimo takų ir burnos užsidėkite dujokaukę ar respiratorių (jei turite) arba užsiriškite paprasčiausią vatos ir marlės raištį;
- ☞ eidami per užterštas teismo patalpas ar teismo teritoriją, stenkitės nekelti dulkių, nesiliesti prie sienų, turėklų, tvorų, kitų daiktų, nes ant jų gali būti pavojingų cheminių (nuodingųjų) medžiagų lašų;
- ☞ jei neturite galimybės skubiai palikti teismo patalpų, pakilkite į viršutinius pastato aukštus, nes daugelis pavojingų cheminių (nuodingųjų) medžiagų kaupiasi žemose vietose;

✿ išėję iš užterštų teismo patalpų ir teismo teritorijos, prieš įeidami į švarias patalpas, nusivilkite viršutinius drabužius, nusiaukite batus ir sudėkite viską į polietileninį maišą. Jei turite galimybę, nuplaukite juos vandeniu arba išskalbkite skalbimo, dezinfekavimo priemonėmis. Jei ne – palikite maišą už švarios teritorijos ribų.

Kai kurių cheminių (nuodingųjų) medžiagų charakteristikos:

Amoniakas – tai aštraus kvapo dujos, lengvesnės už orą. Išsiliejęs amoniakas išgaruoja ore per 10–15 min., o jo mišinys su oru gali sprogti net nuo kibirkšties, užsidega nuo atviros ugnies. **Apsinuodijimo amoniaku požymiai:**

- akių perštėjimas, ašarojimas;
- kosulio priepuoliai;
- galvos svaigimas;
- pilvo skausmai, pykinimas, vėmimas;
- apsinuodijęs asmuo neramus, blaškosi;
- praranda sąmonę, prasideda traukuliai.

Elgesio instrukcijos apsinuodijus ar aptikus apsinuodijusį amoniaku asmenį:

- jei amoniako garai pateko į akis, jas kuo skubiau plaukite nestipria vandens ar fiziologinio tirpalo srove, burną ir gerklę taip pat skalaukite vandeniu ar fiziologiniu tirpalu (plaunama ir skalaujama ne trumpiau kaip 5–10 minučių);



- išeikite, išneškite nukentėjusį iš apnuodytos patalpos;
- atsagstykite apykaklę, pasirūpinkite, kad patektų gryno oro;
- jei nukentėjusysis nesąmoningas, paguldykite ant šono, stebėkite, kad neužspringtų (jei vemia);
- sustojus kvėpavimui, širdies veiklai – gaivinkite;
- užsidėkite arba uždėkite nukentėjusiajam sandarią deguonies kaukę;
- skubiai kvieskite greitąją medicinos pagalbą ir vežkite nukentėjusį į gydymo įstaigą.

Chloras – tai gelsvai žalsvos spalvos, aštraus kvapo, 2,5 karto už orą sunkesnės dujos. Jis kaupiasi žemose vietose, rūsiuose, tuneliuose ir ten gali laikytis keletą dienų. Žmogui pavojingas įkvėpus ar jam patekus ant odos ir gleivinės.

Apsinuodijimo chloru požymiai:

- dirginami kvėpavimo takai, atsiranda sausas kosulys, dusulys, skausmas krūtinės ląstoje;
- erzinama akių gleivinė, sukliamas akių perštėjimas, ašarojimas;
- atsiranda pykinimas (kartais vėmimas), sutrinka judesiai;
- patekęs ant odos, gali nudeginti;
- esant didesnei koncentracijai, žmogus pradeda dusti ir miršta.

Elgesio instrukcijos apsinuodijus ar aptikus apsinuodijusį chloru asmenį:

- užsidėkite arba uždėkite nukentėjusiajam dujokaukę (geriau su geltonos spalvos dėžute) arba europinio standarto dujokaukę su raide „B“). Jei jos nėra – tinka vatos ir marlės raištis, sudrėkintas 2 proc. geriamosios sodos tirpalu;
- nedelsdami palikite teismo patalpas ir išeikite iš užterštos zonos;
- išėję ar išnešę nukentėjusį į gryną orą, nusiimkite ir nuimkite kvėpavimo takų apsaugos priemonę, atlaisvinkite kvėpavimą varžančius drabužius, atsigulkite ar paguldykite nukentėjusį, šiltai apsiklokite ir apklokite nukentėjusį;
- burną, nosį, akis skalaukite vandeniu, o atviras kūno vietas plaukite vandeniu 10–15 minučių;
- sustojus kvėpavimui, širdies veiklai – gaivinkite;
- skubiai kvieskite greitąją medicinos pagalbą ir vežkite nukentėjusį į gydymo įstaigą.

Gyvsidabris – tai toksiškas metalas, garuojantis kambario temperatūroje. Jo garai į žmogaus organizmą patenka per kvėpavimo takus, virškinamąjį traktą, odą ir gleivines. Gyvsidabris sukelia ūmų arba lėtinį apsinuodijimą.

Elgesio instrukcijos aptikus gyvsidabrį:

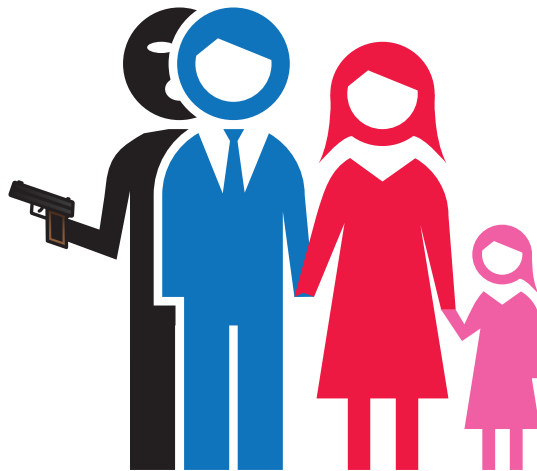
- jeigu aptikote gyvsidabrį patalpoje (ant stalo, grindų), joku būdu nebandykite valyti jo šluoste – gyvsidabris pasklis tik dar plačiau ir taip padidinsite jo garavimo paviršius;

- aptiktą gyvsidabrį galite surinkti: tam pasiruoškite butelį su vandeniu ir sandariu kamščiu, turėkite lazdelę (medinę arba stiklinę), guminę kriaušę, voką arba storesnio popieriaus lapą, lipnios juostos arba kljais pateptą popieriaus lapą, 0,2 proc. vandeninį kalio permanganato tirpalą (2 g kalio permanganato į 1 litrą vandens);
- pačius didžiausius gyvsidabrio rutuliukus lazdele sustumkite į voką arba ant storesnio popieriaus lapo ir supilkite į butelį. Paskui gumine kriauše susiurbkite mažesnius rutuliukus, o pačius mažiausius lašelius surinkite su lipnia juosta ar kljais suteptu popieriumi;
- surinktą gyvsidabrį supilkite į butelį su vandeniu ir sandariai uždarykite;
- paviršių, ant kurio išsipylė gyvsidabris, nuvalykite kalio permanganato tirpalu, patalpas išplaukite ir gerai išvėdinkite;
- kreipkitės į priešgaisrinės apsaugos ir gelbėjimo ar kitas specialiąsias tarnybas ir perduokite indą su gyvsidabriu (*taikoma teismo pirmininkui ir / ar už saugumą atsakingam teismo darbuotojui*);
- atminkite, kad į patalpas, kur buvo išsiliejęs gyvsidabris, Jūs galite sugrįžti tik gavę Visuomenės sveikatos centro įvertinimą.

ELGESIO INSTRUKCIJOS, KAI TEISMO DARBUOTOJUI IR / AR JO ŠEIMOS NARIUI GRASINAMA

Teismo darbuotojas ir / ar jo šeimos nariai grasinimų gali sulaukti įvairiomis formomis: telefonu, trumpąja žinute, laišku, elektroniniu paštu, teisėjas prieš, po ar teismo posėdyje, susitikęs su grasintoju viešoje vietoje ir pan. Visais atvejais elgesys priklausys nuo to, kokia forma grasinama ir koks grasinimo turinys. Pagrindiniai praktiniai patarimai:

- ❁ apie sulauktą grasinimą nedelsdami praneškite teismo pirmininkui ir / ar už saugumą atsakingam teismo darbuotojui; policijai ir / ar specialiosioms tarnyboms skambinkite bendruoju pagalbos telefono numeriu 112 (*taikoma teismo pirmininkui ir / ar už saugumą atsakingam teismo darbuotojui*);
- ❁ nepraraskite savitvardos ir stenkitės kontroliuoti situaciją;
- ❁ įvertinkite grasinimo pobūdį ir realius grasintojo ketinimus;
- ❁ neskubėkite vykdyti grasintojo prašymo (pvz., jei prašoma per 2 dienas pervesti į nurodytą sąskaitą pinigus);
- ❁ sulaukę grasinimo visada susisiekite su šeimos nariu ir praneškite apie grasintojo reikalavimus bei ketinimus (pvz., nedelsdami paskambinkite teisėjui į darbą ir įsitikinkite, kad nieko rimto neatsitiko (*taikoma teisėjo šeimos nariui*));
- ❁ venkite susitikimo su grasintoju, jei jis siūlo susitikti, prieš tai mandagiai paprašykite jo prisistatyti (pasakyti vardą, pavardę) ir nurodyti susitikimo tikslą;



- ✿ neatidarykite durų ir nepasakokite apie save (nesakykite savo vardo ir pavardės, gyvenamosios vietos adreso, nepasakokite apie darbo režimą, planuojamas keliones, finansinius sandorius, turtą ir kitų su šeimos gyvenimu susijusių detalių), jei nesate įsitikinęs, su kuo bendraujate;
- ✿ būkite atsargūs, kai sutinkate atėjusį asmenį, atidarote duris. Tikslinga duryse įsirengti akutę ar grandinėle. Nepažįstamus asmenis įsileiskite tik išsiaiškinę jų atvykimo tikslus. Jeigu jie prisistato komunalinių ar kitų tarnybų darbuotojais, neatidareč durų, paprašykite parodyti darbo pažymėjimą. Kilus abejonei, pas-kambinkite į įstaigą, kuriai asmuo atstovauja;
- ✿ prieš išvykdami į darbą ar susitikimą, informuokite šeimos narius ar artimuosius, kur vykstate, koku transportu, su kuo susitikssite, kada planuojate grįžti;
- ✿ susikurkite ir turėkite savo šeimos kritinių situacijų valdymo taisykles, kad kiekvienas šeimos narys būtų pasiruošęs veikti taip, kaip esate iš anksto sutarę (kiekvienas šeimos narys privalo žinoti Jūsų darbovietės tarnybinio ir kitus telefono numerius bei el. pašto adresus).

ELGESIO INSTRUKCIJOS ESANT KONFLIKTINEI SITUACIJAI, KAI TEISĖJUI AR TEISMO DARBUOTOJUI GRASINAMA ŠAUNAMUOJU GINKLU, PEILIU AR KITU NEŠAUNAMUOJU GINKLU DARBO VIETOJE

- ❖ Išlikite ramūs, nepadarykite, parodykite savitvardą, ramybę ir kantrybę. Šiurkštus elgesys gali sukelti priešišką konfliktuojančio asmens reakciją;
- ❖ būkite konflikto sprendimo iniciatoriumi, blaiviai įvertinkite susidariusią situaciją ir priimkite apgalvotus sprendimus, nes tai suteikia didesnę konflikto ir savo emocijų valdymo galimybę;
- ❖ stenkitės, neatkreipdami grasintojo (užpuoliko) dėmesio, perduoti pavojaus signalą (paspauskite pavojaus mygtuką, įjunkite signalizaciją ir pan.);
- ❖ jei grasintojas (užpuolikas) konfliktuoja audringai ir emocionaliai reaguoja į reikalavimus, duokite jam laiko nusiraminti, o paskui mandagiai paprašykite, kad liautųsi konfliktuoti (galite vartoti tokias frazes kaip „Ar iš tikrųjų verta.....?“ arba „Kodėl Jūs taip elgiatės....?“). Tai darykite lėtai ir laimėsite laiko;
- ❖ nežiūrėkite grasintojui (užpuolikui) į akis. Dėmesį nukreipkite į aplinką, priešininko kūną, jo rankų ir / ar kojų judesius ir kt. kūno gestus;
- ❖ nebūkite agresyvus ir savo elgesiu nesukelkite sąmyšio, neprovokuokite grasintojo (užpuoliko);



- ✿ jokiu būdu nenaudokite fizinių veikslių ir nesiartinkite prie grasintojo (užpuoliko);
- ✿ stenkitės išvengti grumtynių, susišaudymo su grasintoju (užpuoliku);
- ✿ nelaikykite rankose ir nebandykite paimti daiktų, panašių į ginklus;
- ✿ kalbėkitės garsiai (vienoda intonacija) su grasintoju (užpuoliku), kad išgirdę kitose patalpose esantys teismo darbuotojai galėtų pasitraukti į saugią vietą;
- ✿ neatidarykite durų į tarnybinės ar padidinto saugumo zoną patenkančias patalpas;
- ✿ stenkitės įvesti grasintoją (užpuoliką) į vaizdo kamerų (kur įrengtos) matomumo zoną;
- ✿ stenkitės įsiminti grasintojo (užpuoliko) išvaizdą ir kitus ypatingus požymius.

Veiksmai pašalinus grasintojų (užpuolikui):

- ✿ nedelsdami apie įvykį praneškite teismo pirmininkui ir / ar už saugumą atsakingam teismo darbuotojui; policijai ir / ar specialiosioms tarnyboms skambinkite bendruoju pagalbos telefono numeriu 112 (*taikoma teismo pirmininkui ir / ar už saugumą atsakingam teismo darbuotojui*);
- ✿ suteikite pirmąją medicinos pagalbą nukentėjusiesiems;
- ✿ neįsileiskite ir neišleiskite teismo patalpose bei teritorijoje įvykio metu buvusių darbuotojų, klientų, išskyrus policijos ir specialiųjų tarnybų pareigūnus (*taikoma už saugumą atsakingam teismo darbuotojui*);
- ✿ kol atvyks policijos ir specialiųjų tarnybų pareigūnai, saugokite įvykio vietą (*taikoma už saugumą atsakingam teismo darbuotojui*);
- ✿ nelieskite rankomis baldų ir kitų daiktų, kuriuos galėjo liesti užpuolikai;
- ✿ nepasakokite užpuolimo detalių (aplinkybių) pašaliniams asmenims, pažįstamiems, kad netaptumėte nepageidautinu liudininku grasintojui (užpuolikai);
- ✿ visais atvejais padėkite policijos pareigūnams aiškintis grasinimo (išpuolio) aplinkybes.

ELGESIO INSTRUKCIJOS, KAI TEISĖJAS AR TEISMO DARBUOTOJAS PAIMAMAS ĮKAITU

- ☛ Suvokite, kad vienintelis Jūsų tikslas yra išgyventi;
- ☛ nebūkite didvyris, susitaikykite su situacija ir būkite pasiruošęs laukti;
- ☛ pirmos 10–40 minučių yra pačios pavojingiausios, todėl vykdykite visas grobėjo instrukcijas, kuo Jūs ilgiau esate kartu, tuo mažesnė tikimybė, kad grobėjas Jus sužalos;
- ☛ baimė yra natūrali reakcija. Pasistenkite nusiraminti, padarykite pauzę, giliai įkvėpkite ir įvertinkite padėtį;
- ☛ nekalbėkite be reikalo, tik jei būtina, stenkitės būti draugiškas, bet nesukčiaukite;
- ☛ pabandykite pailsėti, atsisėskite, jei galite, jei situacija ilgai užsitęstų, pabandykite pamiegoti;
- ☛ jeigu Jums siūlo pavalgyti, neatsisakykite, net jeigu nenorite (tai Jums suteiks jėgų, o atsisakymas supriešins);
- ☛ nedarykite pastabų ir neduokite pasiūlymų grobėjui, jei Jūsų patarimai bus blogi, jis gali pamanyti, kad tai ir numatėte;
- ☛ nebandykite bėgti, kol nebūsate absoliučiai tikras, kad Jums pasiseks ir, netgi jei taip yra, pagalvokite dar kartą prieš bandydamas;



- ✿ jei kam nors iš įkaitų reikalinga medicinos pagalba, praneškite tai grobėjams;
- ✿ nesiginčykite su grobėjais ir kitais įkaitais, išreikškite bendrą požiūrį;
- ✿ nemaldaukite, nesiteisinkite ir neverkite;
- ✿ neatsukite į savo grobėjus nugaros, jeigu negausite tokio nurodymo, bet taip pat nespoksokite į juos (akių kontaktas gali būti geras dalykas, žmonės linkę mažiau žudyti, jei į juos žiūrima);
- ✿ pasistenkite palaikyti gerus santykius su grobikais (pakalbėkite su jais apie šeimą ir vaikus);
- ✿ jei tikite, kad gelbėjimo operacija tuoj įvyks, ar girdite triukšmą ir susišaudymą, suraskite saugią vietą, gulkite ant grindų, galvą užsidenkite rankomis ir nedarykite jokių staigių judesių.

NAUDOTA LITERATŪRA

Pateikiamas teisės aktų ir dokumentų, kuriais remiantis buvo parengtas Saugumo vadovas ir kurie reglamentuoja saugumo ir apsaugos sistemų reikalavimus teismams, sąrašas:

1. Lietuvos Respublikos asmens ir turto saugos įstatymas, 2004.
2. Lietuvos Respublikos civilinės saugos įstatymas, 2009.
3. Lietuvos Respublikos policijos veiklos įstatymas, 2000.
4. Lietuvos Respublikos priešgaisrinės saugos įstatymas, 2002.
5. Lietuvos Respublikos teismų įstatymas, 2002.
6. Lietuvos Respublikos vadovybės apsaugos įstatymas, 2002.
7. Lietuvos Respublikos viešojo saugumo įstatymas, 2006.
8. Lietuvos Respublikos teisingumo ministro 2009 m. birželio 16 d. įsakymas Nr. 1R-190 „Dėl Nepilnamečio liudytojo ir nukentėjusiojo apklausos patalpų įrengimo Lietuvos Respublikos teismuose pagrindinių reikalavimų patvirtinimo“.
9. Lietuvos Respublikos teisingumo ministro 2011 m. rugsėjo 1 d. įsakymas Nr. 1R-216 „Dėl reikalavimų naujai įrengiamoms laikino sulaikymo kameroms teismuose“.
10. Lietuvos Respublikos teisingumo ministro ir Lietuvos Respublikos vidaus reikalų ministro 2005 m. liepos 29 d. įsakymas Nr. 1R-240/IV-246 „Dėl Konvojavimo taisyklių patvirtinimo“.
11. Lietuvos policijos generalinio komisaro, Kalėjimų departamento prie LR teisingumo ministerijos direktoriaus ir LR generalinio prokuroro 2008 m. rugsėjo 18 d. įsakymas Nr. 5-V-532/ V-237/ I-123 „Dėl Apsaugos nuo nusikalstamo poveikio nuostatų patvirtinimo“.
12. Priešgaisrinės apsaugos ir gelbėjimo departamento prie LR vidaus reikalų ministerijos direktoriaus 2010 m. gruodžio 8 d. įsakymas Nr. I-341 „Dėl civilinės saugos rekomendacijų, kaip padėti gyventojams, valstybės ir savivaldybių institucijoms ir įstaigoms, kitoms įstaigoms ir ūkio subjektams gresiant ar susidarius ekstremaliajai situacijai išvengti ar patirti kuo mažiau žalos, patvirtinimo“.
13. Priešgaisrinės apsaugos ir gelbėjimo departamento prie LR vidaus reikalų ministerijos direktoriaus 2011 m. birželio 2 d. įsakymas Nr. I-189 „Dėl Galimų pavojų ir ekstremaliųjų situacijų rizikos analizės atlikimo rekomendacijų patvirtinimo“.

14. Priešgaisrinės apsaugos ir gelbėjimo departamento prie Vidaus reikalų ministerijos direktoriaus 2011 m. vasario 23 d. įsakymas Nr. 1-70 „Dėl Ekstremaliųjų situacijų valdymo planų rengimo metodinių rekomendacijų patvirtinimo“. Priešgaisrinės apsaugos ir gelbėjimo departamento prie Vidaus reikalų ministerijos direktoriaus 2010 m. liepos 27 d. įsakymas Nr. 1-223 „Bendrosios gaisrinės saugos taisyklės“.
15. Lietuvos policijos generalinio policijos komisaro 2012 m. rugsėjo 14 d. įsakymas Nr. 5-V-626 „Dėl rimties ir tvarkos palaikymo teismuose“.
16. Teisėjų tarybos 2015 m. sausio 30 d. nutarimas Nr. 13P-16-(7.1.2) „Dėl Pavyzdinio pagrindinių teismų pastatų ir patalpų projektavimo ir įrengimo reikalavimų aprašo patvirtinimo“.
17. Teisėjų tarybos 2013 m. kovo 1 d. nutarimas Nr. 13P-22-(7.1.2) „Dėl pavyzdinių teisės aktų, reglamentuojančių įslaptintos informacijos administravimą ir fizinę apsaugą teismuose, patvirtinimo“.
18. Teisėjų tarybos 2008 m. rugsėjo 12 d. nutarimas Nr. 13P-150-(7.1.2) „Dėl teismų apsaugos“.
19. Draft guidelines on the organisation and accessibility of court premises, adopted by European Commission for the Efficiency of Justice (CEPEJ) (2014)15prov.
20. Baniulienė R. ir kt. *Civilinė sauga*. Kaunas: AB Kopa, 2014.
21. Carsten D. G., Malsen F. *Rizikos valdymas – pagrindai*. 2003.
22. Pitrenaitė B. *Rizikos vertinimas ekstremaliųjų situacijų valdyme*. *Ekonomika ir vadyba: aktualijos ir perspektyvos*. 2008. 3 (12). 231–242.

SANTRAUKA

„Saugumo vadovas“ – tai specializuotas metodinis leidinys, kuriame išdėstyti pagrindiniai saugumo principai ir reikalavimai, kurių esant kritinėms situacijoms turi laikytis ir jais vadovautis teisėjai bei teismo darbuotojai, teismo proceso dalyviai ir kiti teisme esantys asmenys. Šis saugumo vadovas – tai pagrindinės saugumo teismuose užtikrinimo gairės, nustatančios apsaugos reikalavimus ir kritinių situacijų rizikos valdymo žingsnius.

Leidinį „Saugumo vadovas“ sudaro dvi dalys. Pirmojoje leidinio dalyje „*Saugumo situacija ir jos valdymas Lietuvos teismuose*“ nurodomos ir analizuojamos Lietuvos teismuose dažniausiai pasitaikančios saugumo grėsmės, pažeidimai ir kritinių situacijų sukelti įvykiai. Leidinyje pateikiamas išsamus galimų grėsmių teismams sąrašas, o jame nurodytos grėsmės grupuojamos pagal grėsmės objektą (teismo personalas ir kiti teisme esantys asmenys, teismo materialinės vertybės ir kitoks turtas, teisme nustatytos procedūros); grėsmės (pavojaus) šaltinius (teismo proceso ir ne teismo proceso dalyviai bei jų fiziologinės savybės, teisės pažeidėjai, kritinių situacijų sukelti įvykiai); grėsmės atsiradimo būdą (pavojų sukeliančius veiksmus, pvz., grasinimai, melagingi pranešimai apie padėtus sprogmenis, vagystės iš teismo pastate esančių patalpų ir kt.); grėsmės motyvus (asmeniniai, turtiniai, religiniai ir kt.); grėsmės laiką ir vietą (teismo pastate esančioje viešojoje erdvėje prieš teismo posėdį ir kt.). Lietuvos teismuose nustatyti ir dažniausiai pasitaiko tokie saugumo pažeidimų bei kritinių situacijų sukelti įvykiai: pranešimai apie teismo pastate padėtus sprogmenis, turto sunaikinimas ar sugadinimas teismo pastate ar teismo teritorijoje, vagystės iš teismo patalpų ir aplink teismą esančios teritorijos, nusikaltimai asmeniui, kai grasinama teismo patalpose arba teisėjams ir jo šeimos nariai bei teismo darbuotojai gauna grasinamo pobūdžio pranešimus, išpuoliai teismo pastate ar teismo teritorijoje konvojavimo metu (prieš ar po teismo posėdžio, per teismo posėdį).

Atsižvelgiant į nustatytas grėsmes ir jų sukeltus įvykius, leidinyje apibrėžiami pagrindiniai saugumo principai ir aprašomos saugumo užtikrinimo kryptys. Atsižvelgiant į teismo rūšį, teismuose nagrinėjamų bylų pobūdį, teismo pastato vidinę infrastruktūrą ir jo vietovę, teismo dydį ir darbuotojų skaičių, teismuose siūlomos tokios apsaugos zonos: viešoji zona (žymima žalia spalva), tarnybinė zona (žymima geltona spalva) ir specialioji (riboto patekimo) zona (žymima raudona spalva). Remiantis nustatytais teismų apsaugos lygiais ir juos skirstant į zonas, atitinkamai

galima parinkti ir valdyti organizacines ir technines apsaugos priemones bei efektyviai diegti pažangiausias saugumo technologijas.

Leidinyje aprašomas saugumo rizikos valdymo teismuose procesas, kuriame naudojamos įvairios apsaugos sistemų priemonės, susijusios su kritinių įvykių prevencija, parengtimi, atsakomaisiais veiksmais ir padarinių likvidavimu. Siekiant sėkmingai valdyti saugumo teismuose grėsmių pasireiškimo riziką, palaikyti optimalią teismų veiklos tvarką ir užtikrinti minimalius saugumo reikalavimus teismų veikloje, gali būti sudarytas teismo pastato, teritorijos ir jame esančių asmenų apsaugos (kritinių situacijų) valdymo planas bei paskirtas asmuo, atsakingas už šio plano ir kitų saugumo užtikrinimo reikalavimų įgyvendinimo organizavimą, koordinavimą, priežiūrą ir kontrolę.

Antroje leidinio dalyje *„Teisėjų ir teismo darbuotojų elgsena esant kritinėms situacijoms: praktiniai patarimai ir rekomendacijos dėl saugumo priemonių naudojimo“* pateikiamos elgesio instrukcijos teisėjams ir teismų darbuotojams, kaip elgtis esant šioms kritinių ir neteisėtų įvykių sukeltoms situacijoms: gavus pranešimą apie užminuotą teismo pastatą, radus įtartina daiktą ar sprogmenį teismo pastate ar teismo pastato prieigose, gavus įtartina laišką ar paketą su milteliais ir jiems išsibarsčius, įsijungus garsiniam pavojaus signalui teismo pastate, teisėją ar teismo darbuotoją paėmus įkaitu, esant sprogimui, gaisrui ar cheminių (nuodingųjų) medžiagų taršai teismo pastate ar teismo pastato teritorijoje, esant konfliktinei situacijai, kai teismo pastate grasinama šaunamuoju ginklu, peiliu ar kitu nešaunamuoju ginklu arba kai grasinama teisėjui ir jo šeimoms nariams kitais būdais (paskambinus telefonu, gavus pranešimą el. paštu ir kt.).

Tikimės, kad šis leidinys skaitytojui bus informacijos ir žinių šaltinis, padėsiantis savarankiškai mąstyti ir vienodai suprasti saugumo teismuose rizikos valdymo, apsaugos sistemų ir jos priemonių diegimo, saugumo užtikrinimo principų ir rekomendacijų įgyvendinimo poreikį.

SUMMARY OF THE SECURITY MANUAL

“Security Manual” is a specialized publication, which sets out the main security principles and security requirements to be respected and followed by judges and court staff, participants in court proceedings and other court visitors in the cases of undesirable incidents and various types of crisis situations. This Manual may be considered as a *court security enforcement concept*, which draws up the basic security risk management guidelines.

The publication "Security Manual" consists of two parts. In the first part of the Manual "Security situation and its management in the Lithuanian courts" presented the analysis of common security threats, security accidents and breaches in the Lithuanian courts. The Manual provides a comprehensive list of potential security threats to the courts. The indicated threats are classified according to the following criteria: (a) threat object (court staff and other court visitors, court material values and other assets, procedures set out in the courts, etc.); (b) threat (danger) sources (participants in and out of court proceedings and their physiological characteristics, criminals and other offenders, emergency trigger events, etc.); (c) factors causing the threat (threatening, false notice about explosives in the court premises, thefts from the offices inside a court building, etc.); (d) the threat reasons (personal, property, religious, etc.); (e) the time and location of the threat (a public zone in the court building before or after the court hearings, etc.).

The most common security incidents in the Lithuanian courts are the following: (a) notification of explosives in the court building; (b) destruction and damage of the assets in the court premises; (c) thefts from the court premises and the area around the court building; (d) crimes against the person when threatened within the court premises; (e) receipt of the threat notices by the judges, their family members, court staff or their family members; (f) attacks which take place in the court premises during a dispatch of the convoy, etc.

Assuming the aforementioned threats, their causes and accidents, the security principles have been developed and described in the Manual. Depending on the court type and size, the courthouse internal infrastructure and its location are recommended to set up the three security levels in the courts: 1) court public zone (marked and indicated by green colour); 2) court judicial service zone (marked and indicated by yellow colour); 3) court restricted zone (marked and indicated by red colour). Based on fixed court security levels and their distribution into zones,

respectively, we can select and manage the organizational and technological security systems and effectively implement the most advanced security measures.

The publications describes the security risk management process in the courts and use a variety of security systems products related with the prevention of crisis situations, preparedness, response actions and elimination of consequences. In order to achieve results on managing the security risk threats, maintain optimal functioning of the judiciary procedures and guarantee the security requirements in the court activities the *Security Risk Management Plan* should be adopted. For the organization, coordination, supervision and control of aforementioned plan the responsible person should be appointed.

In the second part of the Manual “Conduct of the judges and court staff during the crisis situations: practical tools and recommendations on the use of security measures” provides behavioural instructions for the judges and court staff on the following crisis issues: 1) notification on a bomb threat in the courthouse; 2) finding a suspicious object or explosive in the courthouse; 3) receiving a letter or package with suspicious powder; 4) switching the hazard alarm sound in the courthouse; 5) taken a hostage in the courthouse; 6) fire or bomb explosion or chemical (toxic) pollution in the courthouse premises; 7) conflict situation when threatened with a firearms, knives or other weapons in the courthouses; 8) notification of threat messages (by phone, via e-mails, etc.).

It is expected, that “Security Manual” will be a source of information and knowledge for the reader, also will help to understand the demand of uniform security policy, security principles, security risk management and use of security systems in the Lithuanian courts.

